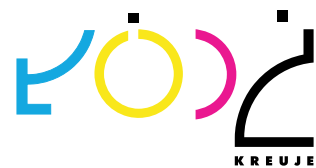




Путівник для іноземців

частина 3 | Залишайтеся в Лодзі



Видавник:

Мерія Міста Лодзь - Urząd Miasta Łodzi

Редакційна група:

Моніка Грабовська-Скуха, Анна Ліхнерович, Марина Юрковська, Любов Орел, Дарія Скотницька, Анастасія Ошовська, Ілона Побережник

Фотографії:

Кристоф Гживіньський

Обкладинка:

фото Павел Аугустиняк

Склад і графіка:

Ксенія Брекхала

Коректор:

Кінга Лось, Тереза Левандовська, Лілія Білік

Перше видання

Зібрані дані, правовий статус на день 13.12.2019

З метою подачі пропозицій або зауважень запрошуємо контактуватися за допомогою електронної пошти:

redakcja@u-work.pl



Зміст

1	ЗАЛИШАЙТЕСЯ В ЛОДЗІ	4
	Дозвіл на тимчасове перебування	5
	Дозвіл на постійне перебування	7
	Придбання квартири	10
	Лодзь для мешканців	12
2	ПРАЦЮЙТЕ В ЛОДЗІ	14
	Пошуки роботи	15
	Працевлаштування на роботу	17
	Обов'язок отримати дозвіл на роботу іноземця	18
	Працевлаштування іноземця	28
	Види договорів, на основі котрих можна працевлаштуватися	30
	Фонд соціального Страхування ZUS	31
	Трудове законодавство – PIP	32
3	СТВОРЕННЯ ФІРМИ В ПОЛЬЩІ	34
	Господарська діяльність	35
	Товариство з обмеженою відповідальністю	36
	Податки в фірмі	36
	Бухгалтерія	37
	Соціальне страхування	38
4	КУЛЬТУРА	40
	Польські традиції та свята	41
	Вихідні дні	41
	Культура для іноземців	42
	Фестивали та багатокультурні заходи	43
	Заклади культури	47
	Доступні курси польської мови	49
	Неурядові організації (NGO), місця зустрічей, інтеграційні заходи	51
	Розваги з життя міста та спорту	54
	Корисні мобільні додатки	59
	Безкоштовний інтернет	59
5	РЕЛІГІЙНІ ОБ'ЄДНАННЯ – ЛОДЗЬ БАГАТОРЕЛІГІЙНЕ МІСТО	60
	Костели та релігійні об'єднання в Лодзі на сьогодні	61
	Релігія в школі	65



1

ЗАЛИШАЙТЕСЯ В ЛОДЗІ

Якщо вам дуже сподобався Лодзь і ви маєте намір залишитися тут на довгий час, вам слід розглянути питання легалізації вашого перебування, придбання квартири, пошуку роботи чи створення власного бізнесу.



дозвіл на тимчасове перебування

Правова основа - Закон про іноземців від 12 грудня 2013 року.

Ви можете подати заяву на отримання дозволу на тимчасове проживання, якщо існують обставини, що обґрунтовують проживання на території Польщі більше 3 місяців. Як правило, дозвіл на тимчасове проживання надається на термін максимум до 3 років.

як подати заявку

Іноземець, який звертається за дозволом до воєводи, уповноваженого за місцем перебування іноземця, подає заяву особисто, не пізніше останнього дня законного перебування на території Польщі.

Якщо заява не подається особисто або надсилається поштою - після передачі заяви воєводі, іноземця попросять з'явитись особисто протягом 7 днів з моменту вручення повістки, у іншому випадку заява залишиться без розгляду.

місце подання документів

Документи слід подавати в офісі Відділення з Питань Громадян та Іноземців, який знаходиться в Лодзі на вул. Piotrkowska 103, приймальні вікна № 5-8 (перший поверх) після попереднього резервування візиту за допомогою веб-сайту rezerwacje.lodzkie.eu у наступні години:

- Понеділок, четвер, п'ятниця: 8.30-14.30, вівторок: 10.00-17.00;
- У разі подання документів до реєстраційного відділу Департаменту іноземців, працівник відділення встановлює дату візиту з метою доповнення формальних недоліків у заяві та зняття відбитків пальців;
- У разі надсилання заяви за допомогою Польської Пошти (Poczta Polska), кінцевий термін для заповнення формальних недоліків у заяві, включаючи зняття відбитків пальців, зазначається у повістці, надісланій іноземцю поштою. Відправляючи заяву поштою, надішліть заяву рекомендованим листом та обов'язково зберігайте підтвердження надіслання листа.

Оплата

Податковий збір залежить від мети перебування іноземця в Польщі, це питання детально описується в окремих закладках на веб-сайті: udsc.gov.pl/cudzoziemcy/obywatele-panstw-trzecich/chce-przedluzyc-swoj-pobyt-w-polsce/zezwozenie-na-pobyt-czasowy/podstawowe-informacje/.

Стандартний податковий збір:

- 340 злотих за дозвіл на тимчасове проживання;
- 440 злотих на тимчасове проживання та дозвіл на роботу.

Оплата за видачу карти побиту становить 50 злотих.

Неповнолітній іноземець, котрий не досяг 16-ти років до моменту подання заяви про надання дозволу на тимчасове проживання, має право на знижку за видачу карти побиту у розмірі 25 злотих.

Оплату можна здійснити безпосередньо в касі Управління або перерахувавши на рахунок:

за дозвіл на перебування:

Мерія Міста Лодзь

Getin Noble Bank S.A. в Катовіце, II Відділ Лодзь 081560 0013 2025 03055133 0016

за карту побиту:

Лодзинська Обласна Адміністрація в Лодзі NBP O/O ЛОДЗЬ

88101013710097002231000000

Базові документи:

- заповнена заява на тимчасове проживання та її копія;
- 4 біометричні фотографії;
- копія дійсного проїзного документу (в більшості випадків закордонного паспорта);
- підтвердження оплати податкового збору;
- додаток N91 (у випадку дозволу на тимчасове проживання та роботу);
- та інші документи, що підтверджують обставини, зазначені у заяві, залежно від підстави перебування.

підстави для надання дозволів на тимчасове проживання

Існує кілька причин, на підставі яких видається дозвіл на тимчасове проживання:

- виконання роботи;
- виконання роботи за професією, що вимагає високої кваліфікації;
- виконання роботи іноземцем, делегованого іноземним роботодавцем на територію Польщі;
- ведення підприємницької діяльності;
- початок або продовження денної форми навчання: навчання першого ступеня, навчання другого ступеня або навчання тривалої магістратури, або навчання на докторантурі;
- проведення наукових досліджень або розробок;
- довгострокова мобільність науковця;
- проходження стажу;
- участь у програмі Європейської волонтерської діяльності;
- перебування з громадянином Польщі;
- перебування з іноземцем;
- довгострокова мобільність члена сім'ї науковця;

- обставини, пов'язані з тим, що ви стали жертвою торгівлі людьми;
- обставини, що вимагають короткочасного перебування на території Польщі;
- продовження перебування на території Польщі в зв'язку з сезонними роботи.

статус проживання після подання заяви

Якщо заява про надання дозволу на тимчасове проживання була подана під час законного перебування іноземця на території Польщі, і заява не містила жодних формальних недоліків або формальні недоліки були вчасно виправлені, воєвода повинен поставити штамп в проїзному документі іноземця, який підтверджує подання заяви. Перебування іноземця вважається законним від дати подання заяви до дати, коли рішення про надання дозволу на тимчасове проживання стає остаточним.

час на врегулювання справи

У зв'язку з обов'язковим запитом про надання інформації до Начальника Відділення Прикордонної Служби, до коменданта обласної Поліції, керівника Агентства Внутрішньої Безпеки, а також, за потреби, до консула чи інших органів влади, чи може в'їзд іноземця на територію Польщі та його перебування на цій території, становити загрозу для оборони або для державної безпеки або охорони громадської безпеки та порядку, ці органи зобов'язані надати вищезазначену інформацію протягом 30 днів з моменту отримання запиту, рішення про надання дозволу буде видано лише через 1 місяць з моменту початку процедури. На даний час термін очікування може становити кілька місяців через велику кількість поданих заяв.

дозвіл на постійне проживання

Дозвіл на постійне проживання надається іноземцю за його заявою, якщо він має дійсну Карту Поляка і має намір оселитися на території Польщі на постійній основі або має підтвержене польське походження.

Правова основа: Закон про іноземців від 12 грудня 2013 року (Промульгація 2017 року, № 2206) разом із виконавчими актами.

як подати заяву

Іноземець, який звертається за дозволом до воєводи, уповноваженого за місцем перебування іноземця, подає заяву особисто, не пізніше останнього дня законного перебування на території Польщі.

Подаючи заяву, іноземець зобов'язаний пройти процедуру зняття відбитків пальців.

Якщо заява не подається особисто або надсилається поштою - після передачі заяви воєводі, іноземця попросять з'явитись особисто протягом 7 днів з моменту вручення повістки, у іншому випадку заява залишиться без розгляду.

місце де можна подати документи

Документи слід подавати в офісі Відділення з Питань Громадян та Іноземців, який знаходиться в Лодзі за адресою вул. Piotrkowska 103, кімната 33 (IV поверх) після попереднього резервування візиту за допомогою веб-сайту rezerwacje.lodzkie.eu (закладка: постійне перебування для власників Карти Поляка), у наступні години: понеділок, четвер, п'ятниця: 8.30-14.30, вівторок: 10.00-17.00.

У разі подання документів до реєстраційного відділу Департаменту іноземців, працівник відділення встановлює дату візиту з метою доповнення формальних недоліків у заяві та зняття відбитків пальців.

У разі надсилання заяви за допомогою Польської Пошти (Poczta Polska), кінцевий термін для заповнення формальних недоліків у заяві, включаючи зняття відбитків пальців, зазначається у повістці, надісланій іноземцю поштою.

Оплата

Оплата за надання дозволу на постійне проживання вносить 640 злотих. Власники Карти Поляка звільняються від податкового збору за надання дозволу на постійне проживання.

Оплата на рахунок:
Мерія Міста Лодзь
Департамент Обслуговування і Адміністрування (Departament Obsługi i Administracji)
Відділ Управління (Wydział Zarządzania)
CETIN Bank SA в Катовіце
II Відділення в Лодзі
081560 0013 2025 0305 5133 0016

Оплата за видачу карти побиту становить 50 злотих.

Термін врегулювання справи - Процедура надання дозволу на постійне проживання іноземцю повинна бути завершена не пізніше ніж протягом 3 місяців з дати її ініціювання. Час очікування може бути довшим, наприклад через відсутність документів, що підтверджують обставини, зазначені у заяві.

Необхідні документи:

- заповнена форма заяви відповідно до інструкції та одна ксерокопія заповненої заяви;
- 4 фотографії (непошкоджені, кольорові, чіткі; розміром 35 мм x 45 мм; зроблені в терміні останніх 6 місяців до дати подання заявки). Примітка: іноземець, котрий носить капелюх згідно з правилами своєї релігії, може додати до заяви фотографію, на котрій він в головному уборі, за умови, що обличчя повністю видно. У цьому випадку до заяви додається заява іноземця про приналежність до релігійної громади;

- ксерокопію дійсного проїзного документа (оригінал потрібно показати для підтвердження);

Примітка: Відсутність будь-якого з перерахованих вище документів призведуть до того, що іноземця попросять доповнити документи протягом 7 днів з моменту вручення повістки, в іншому разі заява залишення без розгляду.

документи, що підтверджують обставини, зазначені у заяві

Примітка: Долучення перелічених нижче документів до заяви під час її подання, може зменшити обсяг офіційної кореспонденції та скоротити час розгляду справи:

- копія дійсної Карти Поляка (оригінал надається для підтвердження);
- документи, що підтверджують намір залишитися в Польщі на постійній основі.

У разі подання заяви на отримання дозволу на постійне проживання на підставі польського походження, також необхідно пред'явити підтверджуючі документи, перекладені на польську мову присяжним перекладачем.

Право на грошову допомогу на підтримку інтеграції

Особа, яка подає заяву на отримання дозволу на постійне проживання на підставі Карти Поляка, може подати заяву на отримання грошової допомоги!

- заяву про надання грошової допомоги подається до воєводи, якому складено заяву на отримання дозволу на постійне проживання;
- заяву про надання грошової допомоги потрібно скласти протягом 3 місяців від дати подання заяви про надання дозволу на постійне проживання;
- грошова допомога надається на строк до 9 місяців;
- грошова допомога визначається у розмірі:

■ Протягом перших 3 місяців – еквівалент 50 % мінімальної заробітної плати, що застосовується в році подання заяви на грошову допомогу – на заявника та його жінку чи її чоловіка, і еквівалент 50% цієї суми на кожную неповнолітню дитину, що залишаються під батьківською опікою заявника чи його жінки чи чоловіка;

■ Період від 4 по 9 місяць - відповідно 60 % від визначеної вище суми;

- При розрахуванні суми грошової допомоги враховуються лише члени родини заявника, котрі перебувають разом з ним на території Польщі.

Придбання квартири

Плануєте придбати свою першу квартиру в Польщі?

Перш ніж вибрати квартиру своєї мрії, прочитайте практичний посібник, який ми підготували для вас. Ми спробуємо коротко представити істотну інформацію, на яку вам слід звернути увагу, щоб прийняти для себе безпечне та найкраще рішення.

Перш за все познайомтеся з коротким словником:

Податок РСС 3 - податок від цивільно-правових дій (Podatek od czynności cywilnoprawnych - РСС) становить 2% від ринкової вартості майна і сплачується в нотаріальній конторі під час підписання нотаріальної угоди.

Стан він забудовника квартири - чіткого визначення стану забудовника квартири немає, оскільки кожен забудовник (девелопер) може мати свій власний, але зазвичай під терміном стан / стандарт від забудовника розуміють: вхідні двері, оштукатурені стіни, підлоги з бетонної стяжки, сантехнічні та електромонтажні роботи, центральна установка опалення з радіаторами опалення, внутрішні підвіконня, плитка на балконі / терасі, готові балюстради.

■ На що звернути увагу при покупці квартири?

Перш за все, пам'ятайте, які є законодавчі вимоги при купівлі нерухомості іноземцем.

- Іноземець не має обов'язку мати якийсь юридичний статус для того, щоб придбати самостійно житло (тобто квартиру). Це означає, що якщо ви хочете придбати квартиру / гараж у Польщі, ви повинні мати один із таких документів: візу, карту побиту, дозвіл на перебування або дозвіл на проживання довгострокового резидента ЄС.
- Однак, щоб стати власником земельної ділянки (наприклад, будинку, земельної ділянки), вам потрібен дозвіл Міністра Внутрішніх Справ. Такий дозвіл надається на підставі вашої заяви, якщо ви підтвердите свої зв'язки з Польщею та гарантуєте, що придбання вами нерухомості не загрожує обороні, державній безпеці чи громадському порядку. Ви можете довести свої зв'язки з Польщею, якщо: у вас є польське громадянство або походження, ваш чоловік / дружина є громадянином Польщі, у вас є карта побиту або дозвіл на проживання довгострокового резидента ЄС, якщо ви є членом управління контрольованого господарського товариства або ви ведете підприємницьку чи сільськогосподарську діяльність у Польщі, відповідно до положень польського законодавства.

■ Вам не потрібно мати дозвіл під час придбання земельної ділянки, якщо:

- минуло не менше 5 років з часу надання дозволу на постійне проживання або дозволу на проживання довгострокового резидента ЄС;

- Ви є чоловіком / дружиною громадянина Польщі і проживаєте в Польщі принаймні 2 роки після отримання дозволу на постійне проживання або дозволу на проживання довгострокового резидента ЄС і хочете придбати нерухомість, яка буде частиною сімейних майнових відносин;
- ви є громадянином однієї із країн Швейцарської Конфедерації або країн Європейської Економічної Зони.

Детальніше про дозволи на придбання нерухомості можна дізнатись на веб-сайті Міністерства Внутрішніх Справ та Адміністрації:
www.gov.pl/Web/rnswiaAjzyskaj-zezwozenie-na-nabycie-nieruchomosci-akcji-udzialow-przez-cudzoziemcow.

- Вибираючи квартиру, враховуйте, які особливості квартири будуть відповідати вашим потребам та потребам вашої родини. Окрім плану та розміру, зверніть увагу на тип власності та додаткові зони, такі як балкон / лоджія / тераса, місце для паркування в підземному гаражі або додаткові приміщення для зберігання в підвалі.
- Ринок житла в Лодзі динамічно розвивається, і для того, щоб вас у майбутньому ніщо не здивувало, зробіть невеличке інтерв'ю та познайомтесь з місцевістю, в якій ви збираєтесь жити. Ви можете дізнатись, що буде побудовано поблизу вашої майбутньої квартири, перевіривши план зонування, який є загальнодоступним. Все, що вам потрібно зробити, це піти до Мерії міста та попросити такий документ або шукати інформацію на сайті служби геології rsip.lodzkie.pl.
- Враховуйте відмінності житла на первинному та вторинному ринку нерухомості та податкові наслідки які з цього виникають. Купуючи квартиру на первинному ринку, ви повинні враховувати віддалену дату отримання майна та витрати, пов'язані з ремонтом з нуля, оскільки найчастіше це буде нерухомість в стані від забудовника будинку. З іншого боку, квартири на вторинному ринку не завжди відповідають вашим очікуванням, і іноді вони можуть вимагати капітального ремонту.

Пам'ятайте, що:

- купуючи нерухомість на вторинному ринку, ви заплатите податок РСС-3 (податок від цивільно-правових дій). На відміну від вторинного ринку, коли ви купуєте нерухомість на первинному ринку, ви не платите цей податок;
- Ви завжди можете скористатися послугами агентства нерухомості та консультанта з питань кредитів. Більше того, ви не будете платити жодної комісії за агентські поради з нерухомості на первинному ринку та консультації з кредитним консультантом. Однак, купуючи квартиру на вторинному ринку, ви повинні враховувати таку оплату;
- Вибираючи нерухомість на первинному ринку, ви маєте право отримати у забудовника інформаційний проспект, документи, що підтверджують, що забудовник не має заборгованості у виплатах до Податкової Служби та до Фонду Соціального Страхування, виписку з Національно Судового Реєстру (odpis KRS) та документи, що підтверджують право власності на землю та дозвіл на будівництво. У свою чергу, на вторинному ринку варто перевірити власника квартири та ознайомитися з нотаріальним актом та випискою з державного реєстру речових прав на нерухоме майно, перед прийняттям рішення;
- перед покупкою перевірте свою кредитоспроможність, якщо ви маєте намір взяти кредит, та оцініть, чи є у вас достатньо власних коштів - вам знадобиться ваш власний внесок, трудовий договір - бажано на невизначений термін, та карту побиту;
- придбавши квартиру, ви повинні виконати кілька формальностей: серед іншого, подати заяву до суду про внесення запису в іпотечі до державного реєстру речових прав на нерухоме майно, оплатити податок від цивільно-правових дій та подати податкову декларацію до Мерії Міста.

■ Громадський бюджет uml.lodz.pl/bo/

В рамках громадського бюджету, жителі також приймають рішення про державні витрати в Лодзі на наступний фінансовий рік.

Правила:

- мешканці подають проекти;
- проекти, які отримали позитивну оцінку, виставляються на загальне та безпосереднє голосування;
- як результат, проекти, які досягли найвищого результату під час голосування, віддають на реалізацію - до вичерпання суми коштів - шляхом внесення їх до бюджетної резолюції.

Ви також можете проголосувати!

■ Карта особи похилого віку uml.lodz.pl/seniorzy/projekty/miejska-karta-seniora/

Проект спрямований на людей старше 60 років, які проживають у місті Лодзь. Власники Карти особи похилого віку можуть скористатися корисними пропозиціями, знижками та акціями, котрі підготували для них установами та фірми, представивши Kartu у пунктах, зазначених партнерами проекту. Серед уже зареєстрованих партнерів є реабілітаційні клініки, ресторани, спортивно-оздоровчі центри, бази відпочинку та багато інших.

Подання заяв та видача карток відбувається в наступних місцях (інформаційні пункти Мерії UMŁ):

- Алея Politechniki 32;
- Вул. Krzemieniecka 2 b;
- Вул. Piotrkowska 153;
- Вул. Piłsudskiego 100;
- ŁSKzM вул. Piotrkowska 110 (вхід зі сторони пасажу Шіллера);
- Вул. Zachodnia 47.

Під час подання заяви, заявник повинен пред'явити посвідчення особи. У зв'язку з вищезазначеним, заяви, надіслані поштою чи електронною поштою, не розглядатимуться.

■ Лозинська Карта Великої Родини uml.lodz.pl/dla-mieszkancowzdrowie/lodzka-karta-duzej-rodziny/ lodzkie.eu/page/5176,karta-duzej-rodziny

Це елемент соціальної політики, що здійснюється містом Лодзь на користь багатодітних сімей.

Ціль проекту:

- полегшити доступ для багатодітних сімей до культурних цінностей, спорту, відпочинку, послуг і товарів, що пропонують організаційні підрозділи та установи міста Лодзь та інші суб'єкти господарювання;
- пропагування позитивного іміджу великої родини;
- збільшення можливостей розвитку для дітей та молоді, які ростуть у таких сім'ях.

Для того, щоб подати заяви та забрати картки, з 1 жовтня 2019 року ми запрошуємо вас до Лодзинського Центру Контакт з Мешканцями, вул. Piotrkowska 110.

■ Лодзинська Карта Без Бар'єрів

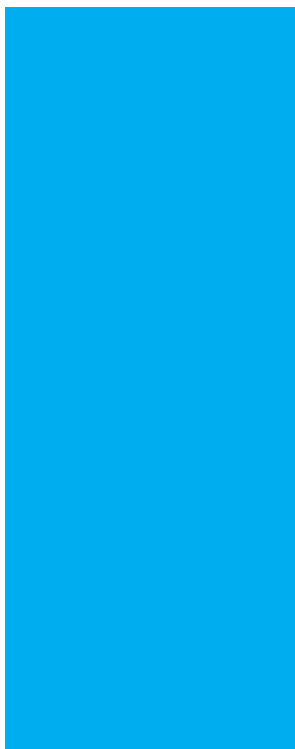
uml.lodz.pl/niepelnosprawni/projekty/lodzka-karta-bez-barier

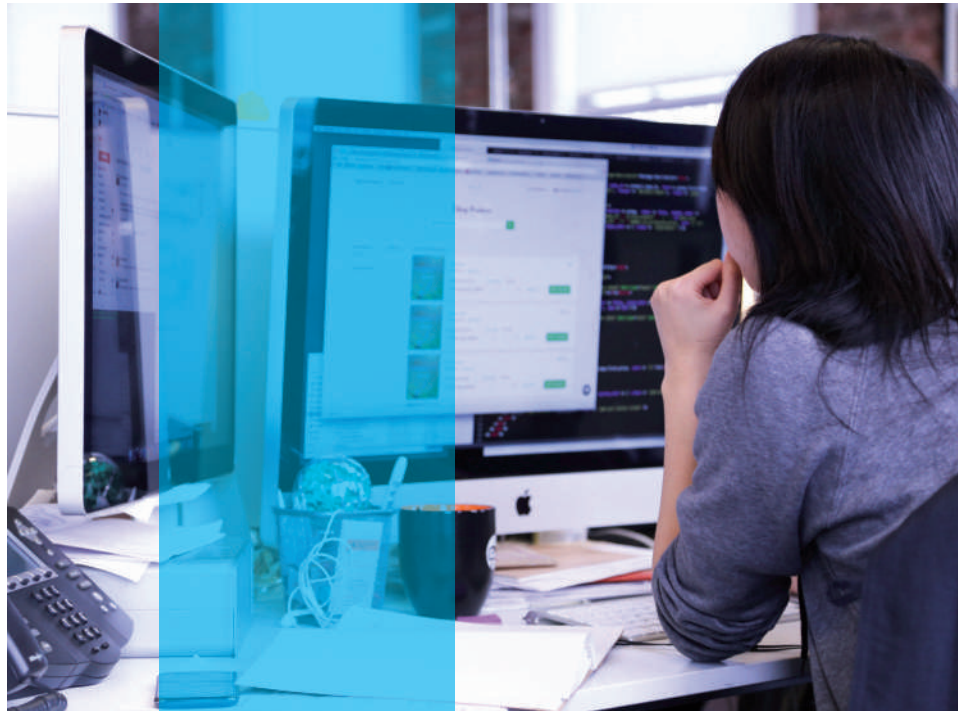
Цей проект спрямований на людей з обмеженими можливостями, які проживають у місті Лодзь. Власники Лодзинської картки Без Бар'єрів можуть скористатися пропозиціями, знижками та акціями, підготовленими для них установами та фірмами, показуючи Картку у пунктах, зазначених партнерами проекту.

Під час подання заяви заявник зобов'язаний пред'явити посвідчення особи та оригінал свідоцтва про інвалідність або ступінь інвалідності.

У зв'язку з вищезазначеним, заяви, надіслані поштою чи електронною поштою, не будуть розглядатися.

Подання заяв та видача карток відбувається у Відділі в справах Людей з Інвалідністю за адресою вул. Sienkiewicza 5, кім. 009.





2

ПРАЦЮЙТЕ В ЛОДЗІ

Польські процедури, пов'язані з працевлаштуванням іноземців, спочатку здаються дуже складними.

Якщо ви зрозумієте основні правила і будете їх дотримуватися, то з певністю будете знати, чого очікувати і на що сподіватися. Весь процес, безумовно, виявиться трохи легшим, ніж здавалося спочатку.

Повітове Управління з Працевлаштування в Лодзі

Це установа, яка займається дослідженнями та аналізом ринку праці, та надає інформацію безробітним. Установа також займається професійним посередництвом для осіб, котрі шукають роботу.

Веб-сайт: lodz.praca.gov.pl

Уся інформація про послуги Повітового Управління з Працевлаштування в Лодзі доступна за номером гарячої лінії 19524.

Повітове Управління з Працевлаштування

адреса: вул. Milionowa 91, Лодзь 93-121,
телефон: +48 4225165 00, +48 4225166 00,
електронна пошта: loll@praca.gov.pl

Офіс-центр Управління

Адреса: вул. Kilińskiego 102/102a, Лодзь 90-012,
телефон: +48 422516500, +48 422516600,
електронна пошта: lol2@praca.gov.pl

Пошуки роботи

Самостійно шукаючи роботу можна скористатися інтернетом та пресою, що значно може прискорити та полегшити пошуки роботи, і в той же час допомагає зрозуміти можливості, які пропонує місцевий ринок праці, те, як ми бачимо себе на місцевому ринку праці, і, перш за все, яка робота буде для нас найкращою.

■ Перші кроки в пошуку роботи через Інтернеті

Для початку вам потрібно підготувати резюме. Рекрутер витрачає декілька секунд на прочитання резюме, тож зробіть його стислим, прозорим та нехай містить тільки найважливішу інформацію (ваші дані, освіта, досвід роботи). Якщо ви додаєте фотографію - нехай вона буде офіційною.

В Інтернеті ви знайдете веб-сайти, які допоможуть вам створити професійне резюме:

- cv.pracuj.pl
- uppk.pl/3,uslugi-elektroniczne/153,kreator-cv/kreator-cv
- canva.com/pl_pl/tworzyc/CV (сайт англійською мовою)

Обов'язково в кінці резюме необхідно помістити згоду на використання персональних даних на потреби працевлаштування персоналу! Необхідно надіслати своє резюме у форматі PDF.

Якщо ваше резюме російською мовою, Управління може перекласти його на польську мову. Послуга безкоштовна: zielonalinia.gov.pl/przetlumacz-cv-z-jez.-rosyjskiego Управління також допомагає в написанні та виправленні резюме - також безкоштовно. zielonalinia.gov.pl/fabryka-cv-26886

• oferty.praca.gov.pl - Центральна база вакансій на роботу

Ви можете переглянути актуальні вакансії на інтернет сайті. Пошук вакансій роботи в цьому випадку дуже простий, виходячи з ваших критеріїв пошуку, ви отримуєте доступ до вакансій, які вас цікавлять.

Крім того, на веб-сайті ви можете знайти інформацію про події, пов'язані з пошуком роботи, інформаційні заходи, біржі та навчальні курси.

Важливим кроком є створення акаунту та відображення своїх професійних навичок та професійного досвіду, щоб майбутнім роботодавцям було простіше зв'язатися з вами.

• pracuj.pl

На веб-сайті розміщені вакансії роботи, профілі роботодавців та інформація про заробіток в окремих галузях. Портал надає можливість створити своє резюме та представити себе майбутнім роботодавцям.

• gratka.pl

Веб-сайт орієнтований на приватних та бізнес-клієнтів. Окрім оголошень про продаж та покупку, він також має категорію, присвячену пошуку роботи.

- **linkedin.com**

• Професійний веб-сайт для створення мережі контактів. Це дуже хороша форма ділового спілкування. Кожен користувач LinkedIn має власний акаунт і повинен описати свій професійний досвід. Важливо, щоб це було зроблено якомога цікавіше, адже на порталі є багато роботодавців, які шукають там своїх майбутніх працівників. Поповнюючи свій профіль та регулярно користуючись ним, ви можете отримати багато контактів у галузі, яка вас цікавить. Люди публікують там різні статті, інформацію про конференції тощо.

- **mlodziwlodzi.pl/praca-i-kariera- Młodzi w Łodzi**

Програма міста Лодзь спрямована на полегшення процесу пошуку та працевлаштування молоді. Веб-сайт містить новини з ринку праці та інформацію про роботодавців.

Варто перевірити свого майбутнього роботодавця в Національному Реєстрі Відомств Суб'єктів Господарювання stat.gov.pl/regon або в Національному Судовому Реєстрі krs-online.com.pl. Це сайти, де ви можете знайти основну інформацію про роботодавця, його дані та короткий опис компанії.

Ви також можете спробувати пошукати відгуки про потенційного роботодавця в Інтернеті. На порталі gowork.pl, в закладці «відгуки про роботодавців».

Наступною можливістю в пошуку роботи є скористатися допомогою агенції з працевлаштування. Варто перевірити агентства - чи знані вони на ринку праці та чи мають хороші відгуки. Це допоможе уникнути витрачання часу на марне та гарантує, що вас не обмануть.

- Шукайте відгуки про агентства через Інтернет, використовуйте профілі соціальних мереж, щоб знайти якомога більше інформації.
- зверніть увагу на працівників агентства - чи відчуваєте ви, що вони професійні та добре кваліфіковані?
- з якими компаніями співпрацює агентство? малі, середні чи лідери на ринку?
- варто перевірити агентство в Реєстрі Агентств з Працевлаштування (KRAZ) www.kraz.praca.gov.pl;
- інформацію про агентство надають також працівники обласних Управлінь з Працевлаштування, контактні дані доступні на веб-сайті Порталу Державних Служб Зайнятості: psz.praca.gov.plA/wybor-urzedu

- **Мобільні додатки, котрі можуть знадобитися при пошуку роботи:**

- pracuj.pl
- [linkedin](http://linkedin.com)
- gratka.pl



Працевлаштування на роботу

Виконання роботи згідно до положень закону є дуже важливим як з точки зору іноземця, так і суб'єкта, який доручає йому виконання роботи. Іноземець, який виконує роботу, що суперечить цим положенням, може бути покараний штрафом не менше 1000 злотих і буде видано рішення, яке зобов'язує його повернутися в країну з котрої приїхав. Суб'єкт, котрий доручає іноземцю незаконне виконання роботи піддається адміністративній або кримінальній відповідальності.

Іноземець, який приїжджає до Польщі, наприклад, з метою роботи, повинен забезпечити собі легальне перебування на території.

До завдань роботодавця належить - отримати документи, які надають право іноземцю працювати в Польщі, і дозволять йому оформити візу або дозвіл на тимчасове проживання, для виконання цієї роботи.

Роботодавець також зобов'язаний зберігати копії документів, що підтверджують законне перебування іноземця в Польщі.

Іноземці мають право працювати в Польщі, якщо:

- легально перебувають та мають дозвіл на роботу, хіба що не має такого обов'язку;
- мають дозвіл на тимчасове проживання та роботу або дозвіл на тимчасове проживання на основі виконання роботи за професією, що вимагає високої кваліфікації.

Увага: Іноземець не може працювати в Польщі, якщо перебуває на основі:

- візи, виданої з метою туризму, прибуття з гуманітарних причин, державних інтересів або міжнародних зобов'язань;
- дозвіл на тимчасове проживання, наданий відповідно до ст. 181 абзац 1 Закону про іноземців від 12 грудня 2013 року, тобто через обставини, що вимагають короткочасного перебування іноземця на території Польщі.

обов'язок отримати дозвіл на роботу для іноземця

Іноземець має право працювати в Польщі, якщо:

- легально проживає на території країни та має дозвіл на роботу або звільнений від обов'язку мати дозвіл на роботу;
- має дозвіл на тимчасове проживання та роботу або дозвіл на тимчасове проживання на основі виконання роботи за професією, що вимагає високої кваліфікації.

Але є обмеження. Іноземець не має права працювати, якщо:

- перебуває на підставі туристичної візи, з міркувань державного інтересу або міжнародних угод;
- перебуває на підставі дозволу на тимчасове проживання з обставин, що вимагають короткочасного перебування іноземця на території Польщі (стаття 181 абзац 1 (2013 р.)).

Але за яких обставин іноземцю потрібен дозвіл на роботу і що це таке? Це рішення, яке надає право іноземцю, який проживає на законних підставах, виконувати роботу на умовах, визначених у дозволі. Документ видається воєводою на прохання суб'єкта, який доручає виконання роботи.

Але дозвіл не потрібен, якщо іноземець:

- має статус члена сім'ї громадянина ЄС / ЄЕЗ / Швейцарії;
- користується міжнародним захистом;
- має дозвіл на постійне проживання;
- має дозвіл на проживання довгострокового резидента ЄС;
- має дозвіл на проживання з гуманітарних причин;
- особа котрій відмовили в статусі біженця, але котра має дозвіл на легальне перебування;
- є жінкою/чоловіком громадянина Польщі, який має дозвіл на тимчасове проживання, наданий у зв'язку з укладенням шлюбу;
- має дозвіл на тимчасове проживання з метою возз'єднання сім'ї;
- має дійсну Карту Поляка;
- є випускником польських старших загальноосвітніх шкіл, денної вищої освіти або денної докторантури польських навчальних закладів;
- є студентом денної форми навчання в Польщі або учасником денної форми навчання на докторантурі в Польщі.

■ Заява

Доступ до ринку праці полегшений і є винятком для громадян: України, Росії, Білорусі, Грузії, Вірменії та Молдови. За допомогою письмового контракту та письмової декларації суб'єкта господарювання (що підтверджує виконання роботи, зареєстрованим у відповідному повітовому управлінні з працевлаштування), можуть вони виконувати роботи строком на 6 місяців протягом наступних 12 місяців.

Для отримання візи з метою роботи необхідно до заяви додати дозвіл на роботу або письмову заяву роботодавця про намір довірити вам виконання роботи, у випадку якщо дозвіл не вимагається. Такі документи можна отримати від воєводи на прохання роботодавця. В дозволі вказується роботодавець, посада чи вид роботи, найнижча заробітна виплата, робочий час та термін дії дозволу. Бувають також ситуації, коли дозволи не видаються, наприклад, якщо іноземець був покараний за певні злочини або внесений до реєстру небажаних іноземців на території Польщі або не відповідає певним умовам.

■ Дозволи на роботу є різні і видається в залежності від типу процедури та критеріїв. Компанія подає заявку на дозвіл на роботу!

Тип А - для людей, робота яких знаходиться на території Польщі. Працівник іноземець повинен отримувати заробітну плату не нижчу, ніж отримують місцеві працівники на аналогічній вакансії. Дозвіл видається на термін до 3 років, але може бути коротшим на основі обласних правил.

Тип В - може отримати особа, яка належить до управління компанією (тобто є топ-менеджером комерційної компанії), котра внесена до реєстру підприємців. Видається на термін до 3 років, але якщо на підприємстві працює більше 25 осіб, можна подати заяву на отримання дозволу на 5 років.

Тип С - може подати заяву особа, котра працює у іноземного роботодавця, та котра делегується на територію Польщі, на термін до 30 днів у календарному році.

Тип D - для іноземця, який буде виконувати роботу для іноземного роботодавця, який не має філії або іншої форми організованої діяльності в Польщі і делегований на тимчасовій основі.

Тип Е - для іноземця, який розпочинає працювати у іноземного роботодавця, делегованого на територію Польщі на термін, що перевищує 3 місяці, протягом наступних 6 місяців з іншою метою ніж для дозволів В, С, D.

■ **Документи, що необхідно надати при поданні заяви на отримання дозволу на роботу:**

- заповнена заява на отримання дозволу на роботу для іноземця на території Польщі;
- довідка про відсутність судимості, підписана фізичною особою, яка є суб'єктом доручення виконання робіт або виступає в ролі органу організаційного підрозділу, який є суб'єктом доручення виконання робіт. Дану довідку не може підписати особа, яка є довіреною особою в справі;
- оригінал інформації від старости, про яку йдеться мова у статті 88с абзац 1 пункт 2 Закону, виданої за останні 180 днів до дати подання заяви, а у випадках, обґрунтованих старостою, за останні 90 днів до дати подання заявки - якщо це потрібно.

■ **Ксерокопії перелічених нижче документів разом із оригіналами для перевірки автентичності, тобто:**

- дійсне посвідчення особи або дійсний проїзний документ або інший дійсний документ, що посвідчує особу - якщо суб'єкт, доручення виконання роботи іноземцю, є фізичною особою;
- копія всіх заповнених сторінок дійсного проїзного документа іноземця, якого стосується заява;
- статут фірми - якщо суб'єктом доручення виконання роботи іноземцю є товариство з обмеженою відповідальністю в організації чи спільна підприємницька діяльність, або нотаріальні акти про заснування фірми;
- документ, складений роботодавцем користувача, що підтверджує угоду про направлення іноземця агентством з тимчасової зайнятості - якщо суб'єктом доручення цієї роботи є агентство;
- підтвердження платежу;
- документи, що підтверджують, що іноземець відповідає вимогам представленим претендентам на дану вакансію, суб'єктом, який довіряє виконання роботи, котрі зазначено в інформації від старости про неможливість задоволення потреб у кадрах роботодавцем;
- документи, що підтверджують виконання кваліфікаційних вимог та інших умов у разі наміру довірити іноземцю роботу в регульованій професії;
- документ із відповідного реєстру, що підтверджує правовий статус та форму або характер бізнесу, що здійснюється іноземним роботодавцем - лише у випадку подання заяви на отримання дозволу типу С, D або E;
- копія декларації про доходи, або податкового збитку, понесеного суб'єктом господарювання, що довірив роботу іноземцю, як платника податків на прибуток від юридичних осіб у податковому році, що передував поданню заяви, лише у випадку подання заяви на отримання дозволу типу В;
- документи, що підтверджують статус зайнятості за рік, що передував подачі заяви, у разі подання заяви на отримання дозволу типу В;
- документи, що підтверджують обставини, зазначені в статті 88с абзац 4 пункт 2 Закону - якщо умовою видачі дозволу є доведення цих обставин - лише у разі подання заяви на отримання дозволу типу В;
- інформація про поточний статус зайнятості в організації, яка доручає виконання роботи іноземцю, якщо сторона подає заяву на отримання дозволу на термін, що перевищує 3 роки, лише у випадку подання заяви на отримання дозволу типу В;
- договір, згідно з яким послуга буде надаватися або вже надається на території Польщі - лише у разі подання заяви на отримання дозволу типу D;
- документи, що підтверджують існування обставин, зазначених в статті 88с абзац 8 Закону;
- документи, що підтверджують зв'язки, зазначені в статті 88 пункт 3 Закону.

Оплати:

50 злотих - якщо суб'єкт доручення роботи іноземцю має намір працевлаштувати іноземця на термін, що не перевищує 3 місяців;

100 злотих - якщо суб'єкт доручення роботи іноземцю має намір працевлаштувати іноземця на термін, що перевищує 3 місяці;

200 злотих - якщо роботодавець має намір делегувати іноземця до Польщі з метою надання експортних послуг.

У разі подання заяви про продовження дозволу на роботу іноземцю, суб'єкт доручення роботи іноземцю здійснює платіж у розмірі половини вищезазначених сум відповідно.

Оплата повинна бути оплачена на рахунок:

Лодзинська Обласна Адміністрація в Лодзі NBP О/О ЛОДЗЬ
88101013710097 00223100 0000

В назві переказу/оплати потрібно вписати:

що це стосується заяви про отримання дозволу / продовження дозволу на роботу, та ім'я та прізвище іноземця, якому видається дозвіл.

Пункт, де ви можете подати заяву на дозвіл на роботу:

Лодзинська Обласна Адміністрація
Відділ з Питань Громадян та Іноземців
Паспортний відділ
Вул. Piotrkowska 103 кімната 11, Лодзь 90-425
Телефон: +48 42 66417 48
Факс: +48 42 66417 03
Електронна пошта: praca.cudzoziemcy@lodz.uw.gov.pl

Якщо іноземець перебуває на законних підставах, а метою перебування є виконання роботи, то може подати заяву на тимчасове проживання та дозвіл на роботу або дозвіл на тимчасове проживання з метою виконання роботи за професією, що вимагає високої кваліфікації. Дозволи видає воєвода.

Дозвіл на тимчасове проживання та роботу - це вид єдиного дозволу для іноземців, які мають намір розпочати чи продовжити роботу в Польщі на термін, що перевищує 3 місяці. Іноземець самостійно подає документи на тимчасове проживання та дозвіл на роботу!

Як подати заяву:

Заяву подає іноземець, який особисто звертається за дозволом до воєводи, уповноваженого за місцем перебування іноземця, не пізніше останнього дня законного перебування на території Польщі.

Під час складання заяви, іноземець зобов'язаний пройти процедуру зняття відбитків пальців.

Якщо заява не подається особисто або надсилається поштою - після передачі заяви воєводі, іноземця попросять з'явитись особисто протягом 7 днів з моменту вручення повістки, у іншому випадку заява залишиться без розгляду.

■ Місце складання документів

Документи слід подавати в офісі Відділу з Питань Громадян та Іноземців, розташованого в Лодзі за адресою вул. Piotrkowska 103, вікна 5-8 (перший поверх), за попереднім резервуванням візиту на веб-сайті rezerwacje.lodzkie.eu, години роботи: пн, чт, пт: 8:30-14:30, вт: 10:00-17:00.

У разі подання документів до реєстраційного відділу Департаменту Іноземців, працівник відділення встановлює дату візиту з метою доповнення формальних недоліків у заяві та зняття відбитків пальців.

У разі надсилання заяви за допомогою Польської Пошти (Poczta Polska), кінцевий термін для заповнення формальних недоліків у заяві, включаючи зняття відбитків пальців, зазначається у повістці, надісланій іноземцю поштою.

Оплата:

Податковий збір 440 злотих на рахунок:
Мерія Міста Лодзь
Департаменті Обслуговування і Адміністрування
Відділ Управління
SETIN Bank SA в Катовіце II Відділення в Лодзі
081560 0013 2025 0305 5133 0016

Оплата за видання карти побиту 50 злотих, на рахунок:
Лодзинська Обласна Адміністрація в Лодзі NBP O/O ЛОДЗЬ
88101013710097 00223100 0000

Пам'ятайте додати підтвердження оплати до заяви.

■ Час врегулювання справи

У зв'язку з обов'язковим запитом про надання інформації до Начальника Відділення Прикордонної Служби, до коменданта обласної Поліції, керівника Агентства Внутрішньої Безпеки, а також, за потреби, до консула чи інших органів влади, чи може в'їзд іноземця на територію Польщі та його перебування на цій території, становити загрозу для оборони або для державної безпеки або охорони громадської безпеки та порядку, ці органи зобов'язані надати вищезазначену інформацію протягом 30 днів з моменту отримання запиту, очікувана дата винесення рішення про надання дозволу відбудеться в терміні, зазначеному в повістці.

Необхідні документи:

- нова заява на отримання дозволу на тимчасове проживання;
- додаток № 1;
- декларація іноземця;
- чотири фотографії (35 мм x 45 мм, неушкоджені, кольорові, чіткі, зроблені за останні 6 місяців до дати подання заяви);
- ксерокопію дійсного проїзного документа (оригінал показати для підтвердження), в особливо обґрунтованих випадках, якщо іноземець не має дійсного проїзного документа і отримати його неможливо, він може пред'явити інший документ, що підтверджує особу;
- документи, що підтверджують кваліфікацію іноземця, зазначену в інформації від старости;
- документи, що підтверджують кваліфікацію у разі виконання роботи за регульованою професією.

Цей документ не вимагається, якщо:

- професія, яку іноземець виконує на основі довіреної йому роботи, або вид роботи, який йому довірено, входить до переліку, зазначеного в статті 10 абзац 4 пункт 1 Закону про сприяння зайнятості та закладах ринку праці від 20 квітня 2004 р;
- іноземець, безпосередньо перед поданням заяви, мав дозвіл на роботу або дозвіл на проживання та роботу в того самого роботодавця на тій же посаді;
- іноземець виконує умови, визначені в нормативних актах, виданими на підставі статті 90 абзац 5 Закону про сприяння зайнятості та закладах ринку праці від 20 квітня 2004 р.;
- іноземець виконує умови звільнення від обов'язку мати дозвіл на роботу, визначеним окремими правилами;
- робота полягає у виконанні іноземцем функції в управлінні юридичної особи, яка підлягає до реєстру підприємців, акцій та майнових прав котрої іноземець не має.

Увага: Відсутність будь-якого з перерахованих вище документів призведуть до того, що іноземця попросять доповнити браки протягом 7 днів з моменту вручення повістки, у іншому випадку заява залишиться без розгляду.

Документи, що підтверджують обставини, зазначені у заяві:

- у разі виконання умов звільнення від обов'язку мати дозвіл на роботу - документ, що підтверджує виконання цих умов (наприклад, Карта Поляка, диплом польського університету, польський сертифікат про закінчення середньої школи);
- якщо додається інформація від старости - документи, що підтверджують наявність у іноземця кваліфікацій, зазначених роботодавцем в інформації старости;
- документ, що підтверджує місце проживання (наприклад, прописка);
- довідка про роботу від останнього роботодавця (якщо іноземець раніше працював у іншого роботодавця);

- декларація про податок на доходи фізичних осіб (zeznania PIT), котра показує суму доходу іноземця за останній податковий рік або відповідна довідка з Фонду Соціального Страхування, або інші документи, що засвідчують джерело стабільного та регулярного доходу, достатнього для покриття витрат на проживання для себе та членів сім'ї на утриманні (для самотньої особи - 701 злотих Нетто щомісяця, для члена сім'ї - 528 злотих Нетто на місяць);
- документи, що підтверджують медичне страхування (Національним фондом охорони здоров'я NFZ або приватне страхування);
- якщо робота на території Польщі полягає у виконанні іноземцем функції в управлінні юридичної особи, яка підлягає до реєстру підприємців, акцій та майнових прав котрої іноземець не має, або виконує роль довіреної особи - документи, що підтверджують, що суб'єкт доручення роботи виконує відповідні умови - дозвіл на тимчасове проживання з метою провадження підприємницької діяльності;
- запис до Національного Судового Реєстру (KRS) або Центральний реєстр та інформація про господарську діяльність (CEIDG) роботодавця, у разі спільної підприємницької діяльності (Spółka cywilna) – договір спільної підприємницької діяльності.

Дозвіл на тимчасове проживання з метою виконання роботи за професією, що вимагає високих кваліфікацій, видається іноземцю, який обґрунтовує своє перебування на території Польщі на термін, що перевищує 3 місяці, і коли метою перебування іноземця на території Польщі є виконання роботи за професією, що вимагає високих кваліфікацій. Іноземець самостійно подає заяву на отримання дозволу на тимчасове проживання з метою виконання роботи за професією, що вимагає високої кваліфікації!

■ Як подати заяву:

- Заяву подає іноземець, який особисто звертається за дозволом до воєводи, уповноваженого за місцем перебування іноземця, не пізніше останнього дня законного перебування на території Польщі;
- під час подання заяви іноземець зобов'язаний пройти процедуру зняття відбитків пальців;
 - Якщо заява не подається особисто або надсилається поштою - після передачі заяви воєводі, іноземця попросять з'явитись особисто протягом 7 днів з моменту вручення повістки, у іншому випадку заява залишиться без розгляду – конкретну дату та час ви знайдете в надісланому поштою листі!
- Ви особисто повинні подати заяву на отримання дозволу на тимчасове проживання не пізніше останнього дня законного перебування на території Польщі;
- якщо ви складете заяву вчасно і не буде формальних недоліків, або ви доповните формальні недоліки у зазначений термін, ваше перебування буде законним від дати подання заяви до дати, коли рішення з цього питання стане остаточним;
- якщо ви подаєте заяву на зупинення процедури надання дозволу на тимчасове проживання, ваше перебування в той час не вважатиметься законним.

Увага: Отримання штампа на проїзному документі не дає права іноземцю подорожувати на території інших країн Шенгенської зони, в свою чергу іноземець може їздити до країни походження.

Місце для подання документів

Документи слід подавати в офісі Відділу з Питань Громадян та Іноземців, розташованого в Лодзі за адресою вул. Piotrkowska 103, вікна 5-8 (перший поверх), за попереднім резервуванням візиту на веб-сайті rezerwacje.lodzkie.eu, години роботи: пн, чт, пт: 8:30-14:30, вт: 10:00-17:00.

У разі подання документів до реєстраційного відділу Департаменту Іноземців, працівник відділення встановлює дату візиту з метою доповнення формальних недоліків у заяві та зняття відбитків пальців.

У разі надсилання заяви за допомогою Польської Пошти (Poczta Polska), кінцевий термін для заповнення формальних недоліків у заяві, включаючи зняття відбитків пальців, зазначається у повістці, надісланій іноземцю поштою.

Оплата:

Податковий збір 440 злотих на рахунок:
Мерія Міста Лодзь
Департамент Обслуговування і Адміністрування
Відділ Управління
SETIN Bank SA в Катовіце II Відділення в Лодзі
081560 0013 2025 0305 5133 0016

Оплата за видання карти побиту 50 злотих, на рахунок:
Лодзинська Обласна Адміністрація в Лодзі NBP O/O ЛОДЗЬ
88101013710097002231000000

Час врегулювання справи:

У зв'язку з обов'язковим запитом про надання інформації до Начальника Відділення Прикордонної Служби, до коменданта обласної Поліції, керівника Агентства Внутрішньої Безпеки, а також, за потреби, до консула чи інших органів влади, чи може в'їзд іноземця на територію Польщі та його перебування на цій території, становити загрозу для оборони або для державної безпеки або охорони громадської безпеки та порядку, ці органи зобов'язані надати вищезазначену інформацію протягом 30 днів з моменту отримання запиту, очікувана дата винесення рішення про надання дозволу відбудеться в терміні, зазначеному в повістці.

■ Необхідні документи:

- заява на отримання дозволу на тимчасове проживання;
- чотири фотографії (35 мм x 45 мм, неушкоджені, кольорові, чіткі, зроблені за останні 6 місяців до дати подання заяви);
- ксерокопію дійсного проїзного документу (оригінал показати для підтвердження), в особливо обґрунтованих випадках, коли іноземець не має дійсного проїзного документа і отримати його неможливо, він може пред'явити інший документ, що підтверджує особу;
- підтвердження сплати збору - 340 злотих.

■ Документи, що підтверджують обставини, зазначені у заяві:

- Інформація від старости, уповноваженого на основі головного місця роботи іноземця, про неможливість задоволення потреб роботодавця у кадрах, на основі реєстрів безробітних та осіб, що шукають роботу, або про негативний результат процесу працевлаштування на роботу, організованого для роботодавця, видана за останні 180 днів до дати подання заяви, якщо вона вимагається;
- у разі виконання умов звільнення від обов'язку мати дозвіл на роботу - документ, що підтверджує виконання цих умов (наприклад, Карта Поляка, диплом про закінчення польського університету);
- документ, що підтверджує високі професійні кваліфікації (документ, що підтверджує закінчення вищого навчального закладу або підтвердження щонайменше п'яти років професійного досвіду на рівні, що дорівнює рівню кваліфікацій, отриманих в результаті закінчення навчання в вищому навчальному закладі);
- документ, що підтверджує виконання кваліфікаційних вимог та інших умов, якщо є намір працювати за регульованою професією;
- згода компетентного органу на працевлаштування на певну посаду, праця за професією або провадження іншої діяльності, якщо обов'язок її отримання до укладення договору виникає з окремих положень закону;
- документи, що підтверджують медичне страхування;
- документ, що підтверджує гарантоване місце проживання;
- додатковий/накладний трудовий договір (umowa o pracę nakładczą), цивільно-правовий договір – укладений на термін не менше 1 року.

■ Дозвіл на тимчасове проживання може бути наданий іноземцю на підставі дозволу на сезонну роботу. Заяву на отримання дозволу на сезонну роботу подає фірма!

Сезонна робота - це робота, що виконується протягом періоду, що не перевищує 9 місяців в календарному році, у галузях: сільське господарство, садівництво, туризм, як частина видів діяльності, визнаних сезонними, котрі зазначені у виконавчому розпорядженні Міністра Родини Праці та Соціальної Політики щодо підкласів діяльності за класифікацією Польської Класифікації Діяльності (PKD), в яких видаються дозволи на сезонну роботу іноземця.

Такий дозвіл може бути наданий іноземцю, який:

- приїхав на підставі візи з метою виконання сезонних робіт або в умовах безвізового режиму;
- має дозвіл на сезонну роботу або продовження дозволу на сезонну роботу;
- має джерело стабільного та регулярного доходу;
- має медичне страхування;
- має гарантоване місце проживання в Польщі.

Процедура:

- дозвіл на виконання сезонної роботи іноземцем видається на запит суб'єкта, який доручає роботу іноземцю;
- рішення видає староста, уповноважений за місцем офісу або місцем проживання суб'єкта, який доручає виконання робіт;
- роботодавець подає заяву на видачу дозволу на сезонну роботу в Повітове Управління з Працевлаштування (PUP), компетентному за місцем офісу або місцем проживання (місце офісу стосується юридичної особи, наприклад, підприємства, а місце проживання - фізичної особи);

- у заяві роботодавець вказує, серед іншого, запропоновану заробітну плату іноземцю, робочий час або кількість робочих годин на тиждень або місяць, тип договору, за яким виконується робота, та термін дії дозволу. Під час подання заяви роботодавець також додає підтвердження оплати - в розмірі 30 злотих;
- якщо дозвіл стосується громадянина іншої країни, ніж вказаної в виконавчому розпорядженні (тобто, інша ніж Вірменія, Білорусь, Грузія, Молдова, Росія чи Україна), до заяви потрібно додати інформацію про результат, так званого, тесту ринку праці;
- дозвіл на сезонну роботу видається, якщо розмір заробітної плати, котра буде зазначена у контракті з іноземцем, не буде нижчий від рівня оплати праці працівників, які виконують роботу за такий самий час, подібного типу або на подібній вакансії;
- дозвіл на сезонну роботу видається конкретному іноземцю;
- протягом періоду дії дозволу можна виконувати будь-які сезонні роботи, а не лише ті, що зазначені в дозволі.
- У ситуації, якщо іноземець уже перебуває в Польщі: староста перевіряє заяву та видає дозвіл або відмову видачі дозволу протягом 7 днів або до 30 днів, якщо необхідні пояснення в розслідуванні. Якщо перевірка була негативною, староста відмовляє у виданні дозволу на сезонні роботи.

У ситуації, коли іноземець саме намагається отримати дозвіл на в'їзд до Польщі на сезонні роботи:

- староста перевіряє заяву та вносить її до реєстру заяв на сезонні роботи або відмовляє у видачі дозволу на сезонну роботу. Внесення до реєстру відбувається протягом 7 робочих днів з дати отримання декларації, хіба що проводиться роз'яснювальне розслідування - тоді внесення відбувається протягом 30 днів. Вносячи заяву до реєстру, староста видає суб'єкту, котрий довірив виконання роботи іноземцю, довідку про внесення заяви до реєстру заяв на сезонні роботи;
- суб'єкт, котрий доручає виконання робіт, передає іноземцю довідку про внесення заяви про надання дозволу на сезонну роботу до реєстру заяв на сезонні роботи. Довідка служить підставою для видачі візи з метою виконання сезонних робіт або, у випадку, якщо іноземець в'їжджає на основі безвізового режиму, служить підтвердженням мети в'їзду на територію Польщі;
- після прибуття іноземця роботодавець повідомляє про цей факт Повітове Управління з Працевлаштування, показує копію закордонного паспорта іноземця та вказує адресу його проживання на території Польщі. Після виконання вищезазначених обов'язків староста видає дозвіл на виконання сезонних робіт;
- іноземець може працювати під час очікування на отримання дозволу на сезонну роботу, тобто після того, як суб'єкт господарювання повідомить Управління про факт прибуття іноземця.

Дозвіл на роботу в Польщі дає право працювати лише на території Польщі.

При працевлаштуванні іноземця роботодавець зобов'язаний:

- перевірити, чи має він дійсний документ, що надає право на перебування;
- зробити копію документу, що надає право на перебування та зберігати його, поки іноземець працює;
- укласти письмовий договір на умовах дозволу на працевлаштування;
- надати контракт іноземцю перед його підписанням, мовою яку від розуміє;
- надати іноземцю один примірник дозволу на роботу в письмовій формі;
- інформувати іноземця про всі дії, пов'язані з наданням або поновленням дозволу та про рішення надання дозволу;
- повідомити воєводу протягом 7 днів, якщо іноземець не приступив до роботи протягом 3 місяців або перервав її на термін, що перевищує 3 місяці, або закінчив раніше 3 місяців до закінчення терміну дії дозволу на роботу.

При працевлаштуванні іноземця на підставі дозволу на роботу, роботодавець має ті самі зобов'язання, що і перед громадянином Польщі:

- подати протягом 7 днів, з дати початку роботи іноземцем, на соціальне та медичне страхування та щомісяця сплачувати відповідні суми внесків до Фонду Соціального Страхування (не застосовується до договору підядру);
- розрахувати, стягувати та сплачувати аванси на податок на дохід;
- дотримуватися положень Трудового кодексу.
- Можна легально працевлаштувати іноземця, який не є громадянином держав-членів ЄС, ЄЕЗ чи Швейцарії, за умови дотримання таких умов:
- отримання дозволу на роботу або виданої декларації про доручення роботи, яка буде внесена до реєстру заяв Повітового Управління Працевлаштування, або самостійне отримання іноземцем дозволу на тимчасове проживання та роботу;
- іноземець легально перебуває на території Польщі;
- основа перебування дозволяє виконувати роботу.

Громадяни країн-членів ЄС / ЄЕЗ та Швейцарії звільняються від обов'язку мати дозвіл на роботу, візу або дозвіл на тимчасове проживання в Польщі.

Роботодавець може довірити виконання роботи іноземцю без необхідності отримання дозволу на роботу, якщо іноземець має в Польщі:

- статус біженця;
- додатковий захист;
- дозвіл на постійне проживання;
- дозвіл на проживання довгострокового резидента Європейського Союзу;
- дозвіл на перебування з гуманітарних причин;
- дозвіл на легальне перебування, особі котрій відмовили у статусі біженця (zgodeę na pobyt tolerowany) або користується тимчасовим захистом в Польщі;
- подає заяву на міжнародний захист та має дійсне посвідчення, видане Керівником Управління у Справах Іноземців.

Іноземці також звільняються від обов'язку мати дозвіл на роботу в інших ситуаціях:

- якщо мають дійсну Карту Поляка;
- є чоловіком/дружиною громадянина Польщі (мають дозвіл на тимчасове проживання у зв'язку з одруженням);
- є студентами денної форми навчання в Польщі або учасниками денної форми навчання на докторантурі в Польщі;
- є випускниками польських старших загальноосвітніх шкіл, денної форми навчання в вищих навчальних закладах або денної докторантури в польських навчальних закладах, наукових інститутах Польської Академії Наук або дослідних інститутах;
- є викладачами іноземних мов;
- є спортсменами (виконують роботу до 30 днів в календарному році для організації, що має офіс в Польщі).

Якщо іноземець є громадянином України, Білорусі, Росії, Молдови, Грузії чи Вірменії, він замість дозволу може отримати декларацію про доручення роботи іноземцю, якщо робота буде виконуватися не більше 6 місяців протягом наступних 12 місяців. Щоб його отримати потрібно виконати певні умови:

- подати до Повітового Управління Працевлаштування письмову декларацію про доручення роботи іноземцю;
- повинен мати заяву, внесену Управлінням Працевлаштування до реєстру заяв;
- робота повинна виконуватися на умовах, зазначених у заяві;
- робота не розглядається як сезонна робота.

На сезонних роботах з 2018 року можна отримати дозвіл для громадян усіх третіх країн. Мета отримання дозволу включає різні види діяльності у галузі сільськогосподарських культур та тваринництва та розведення, а також послуги з розміщення та громадського харчування. Дозвіл на сезонну роботу видається на визначений період, який не може перевищувати 9 місяців у календарному році.

Іноземець, який має намір залишитися в Польщі та працювати в Польщі більше 3 місяців, може отримати дозвіл на тимчасове проживання та роботу. Такий дозвіл дає право іноземцю проживати на території Польщі і працювати. Іноземець самостійно подає заяву на отримання такого дозволу. Для отримання такого дозволу іноземець повинен мати медичне страхування, джерело стабільного та регулярного доходу. При цьому іноземець повинен мати місце проживання на території Польщі. Якщо іноземець втрачає роботу, він повинен письмово повідомити про це воєводу, який надав дозвіл, протягом 15 робочих днів. Воєвода може також відкликати дозвіл у разі зміни посади або зменшення винагороди, якщо дозвіл не був змінений.

Дозвіл на тимчасове проживання та роботу може бути не відкликаний, якщо іноземець втратив роботу, але:

- письмово повідомив про це воєводу або заява не дійшла до воєводи, з незалежних від іноземця причин;
- період безробіття не перевищував 30 днів;
- такий період відбувся не більше одного разу протягом дії дозволу.

Зверніть увагу, що іноземець може шукати нового роботодавця протягом 30 днів. Пам'ятайте, що працівники самостійно не займаються вирішенням формальних питань, пов'язаних із медичним, соціальним чи іншим страхуванням - роботодавець повинен зареєструвати працевлаштованих осіб на страхування, а потім розрахуватися та сплатити внески!

Види договорів, на основі котрих можна працевлаштуватися

Роботодавець може працевлаштувати іноземця як на підставі трудового договору, так і цивільно-правового договору.

У трудовому договорі зазначаються такі елементи:

- ідентифікація роботодавця та працівника;
- зазначення виду договору та дати його укладення;
- вид роботи;
- заробітна платня, що відповідає виду роботи;
- дата початку роботи;
- робочий час, тобто розмір робочого часу.

Найпоширенішими трудовими договорами є:

- Договір на визначений час;
- Договір на невизначений час .

■ Договір на визначений час укладається на заздалегідь визначений проміжок часу, визначений роботодавцем та працівником, що означає, що це контракт, який діє протягом певного періоду до визначеної дати.

■ Договір на невизначений час може бути розірваний за домовленістю сторін на дату, домовлену сторонами. Якщо працівник або роботодавець хочуть розірвати цей вид договору, повинен письмово повідомити про цей факт іншу сторону. Роботодавець також зобов'язаний вказати причину розірвання договору.

Цивільно-правові договори найчастіше застосовуються тоді, коли роботодавець не планує наймати працівника на підставі трудового договору, але залежить йому на виконанні конкретної діяльності або виконання чітко визначених завдань.

Найпопулярнішими цивільно-правовими договорами є:

- Договір доручення;
- Договір підряду.

■ **Договір доручення** базується на дорученні суб'єктом господарювання виконання конкретної роботи протягом певного періоду та виплаті узгодженої винагороди за цю роботу. У рамках договору підрядник зобов'язується виконувати певні завдання для суб'єкта, що довірив роботу. Таким чином, договір доручення - це контракт на належне виконання праці. Сторони контракту вказують у контракті вид діяльності, їх обсяг, організаційні рамки та винагороду - сума, що зазначається в контракт – це сума бруто.

■ **Договір підряду** - це контракт на виконання «роботи», тобто чітко визначене завдання, в результаті котрого виготовляється конкретний продукт. Таким чином, договір підряду - це договір на результат. Твір (виріб) повинен бути чітко визначеним і мати принаймні частково матеріальний характер.



Іноземець підлягає страхуванню у тій країні, де він буде працювати. Обов'язкове медичне страхування поширюється на працівників та осіб, які мають агентський договір, договір доручення чи інших, на яких застосовуються положення про доручення.

Громадяни іноземних держав не підлягають обов'язковому страхуванню, якщо їх перебування не є постійним, і вони працевлаштовані в: іноземних дипломатичних представництвах, консульських установах, місії, спеціальні місії, міжнародних установах, хіба що міжнародними угодами передбачено інакше.

Визначення виду страхування іноземця залежить від трудового договору та наявності інших прав на соціальне страхування. У випадку трудового договору обов'язковим є: пенсійне страхування, інвалідність, на випадок хвороби, нещасний випадок та медичне страхування. У випадку договору доручення страхування на випадок хвороби є добровільним, якщо соціальні внески є обов'язковими. Роботодавець також зобов'язаний сплачувати внески до Фонду Праці та Фонду Гарантованих Виплат Працівникам за свого працівника.





Національна Інспекція Праці (Państwowa Inspekcja Pracy - PIP) є державною установою, яка контролює виконання положень трудового законодавства, що стосуються, наприклад, безпеки та гігієни праці. Якщо працівник сумнівається у дотриманні роботодавцем законодавства, він може звернутися до РІР за порадою з питань трудового законодавства. В результаті скарги інспектор може втрутитися та вжити правових заходів.

Завдання РІР включають:

- контролювання дотримання трудового законодавства;
- дотримання положень про трудові відносини, оплату робочого часу тощо;
- контролювання працевлаштуванням молоді та людей з інвалідністю;
- контролювання легального працевлаштування;
- запобігання та зменшення небезпек у робочому середовищі;
- контролювання обліку працівників;
- притягнення до відповідальності за правопорушення працівників;
- контроль над дотримання зобов'язань укладення договорів про План Капіталу Працівників ПКП (Pracownicze plany kapitałowe - РРК) та договорів про управління ПКП;
- контролювання дотримання положень Закону про торгівлю;
- право вносити позови.

Округна Інспекція Праці в Лодзі lodz.pip.gov.pl
Адреса: алея Kościuszki 123, Лодзь 90-441
Телефон: +48 42 636 2313
Електронна пошта: kancelaria@lodz.pip.gov.pl

20

BANK POLSKI

BANKNOTY EMITOWANE PRZEZ
NARODOWY BANK POLSKI
SĄ PRAWNYM ŚRODKIEM
PŁATNICZYM W POLSCE

DWADZIEŚCIA
ZŁOTYCH

NBP





3

СТВОРЕННЯ ФІРМИ В ПОЛЬЩІ

Якщо ви хочете розпочати власний бізнес, спочатку потрібно подумати про декілька речей, таких як: тип компанії, фінансування, бізнес-план, інформація про деталі ведення власного бізнесу.

Перш ніж вирішити відкрити власний бізнес, розгляньте:

- у якій галузі ви хочете працювати, як виглядатиме план підготовки та розвитку бізнесу, чи бізнес окупиться;
- запитайте досвідчених підприємців про особливості ведення бізнесу;
- оберіть форму діяльності (підприємницька діяльність чи об'єднане підприємство - spółka);
- знайдіть капітал.

■ **Господарська діяльність**, згідно з публікацією законів в журналі 2004 № 173 позиція 1807 - це прибуткова виробнича, будівельна, торгова, сервісна діяльність, а також полягає на пошуку, виявленні та видобутку корисних копалин з родовищ, а також професійна діяльність, що здійснюється безперервно та організовано.

До групи мігрантів, які мають можливість вести підприємницьку діяльність, належать:

- особи, які мають дозвіл на постійне проживання;
- на перебування довгострокового резидента ЄС;
- на тимчасове перебування з метою воз'єднання сім'ї;
- на тимчасове проживання на підставі дозволу на перебування довгострокового резидента ЄС;
- тимчасове перебування члена сім'ї іноземця, який має перебування довгострокового резидента ЄС;
- тимчасове перебування з метою навчання або продовження денного навчання на вищих навчальних закладах або денної докторантури в Польщі;
- тимчасове перебування та перебувають в подружжі з громадянином Польщі, який проживає в Польщі;
- особи зі статусом біженця;
- особи, котрим надали додатковий захист;
- особи з дозволом на легальне перебування, котрим відмовили у статусі біженця;
- особи, які користуються тимчасовим захистом у Польщі;
- особи котрі мають Карту Поляка.

Іноземці, інші ніж вищезазначені особи, можуть починати та здійснювати господарську діяльність лише у формі об'єднаних підприємств (spółka).

■ Індивідуальна господарська діяльність - це простий тип компанії, котрий може бути створений фізичною особою. Така діяльність не вимагає мінімального капіталу, а підприємець відповідає за зобов'язання, що виникають в результаті здійснення діяльності, усіма своїми активами.

Бухгалтерський облік залежить від оподаткування: якщо він ґрунтується на загальних принципах, то бухгалтерський облік спрощується, при простій податковій ставці обов'язково потрібно вести облік, в свою чергу з податковою картою бухгалтерських зобов'язань немає.

Підприємець має виключне право представляти бізнес, і назва компанії повинна містити ім'я та прізвище заявника.

Для відкриття господарської діяльності потрібно отримати запис у реєстрі підприємств у Центральному Реєстрі та Інформації про господарську діяльність. Під час реєстрації в режимі он-лайн ви повинні мати електронний підпис – як його отримати ви можете знайти у 1 частині путівника для іноземців у Лодзі під назвою «Перші кроки», в розділі 4 «ТЕЛЕІНФОРМАЦІЙНА ПЛАТФОРМА E-PUAP» на сторінці 15. Час очікування на реєстрацію діяльності може бути продовжено до 30 днів, якщо ви не відразу прикріпите необхідні документи, що підтверджують ваш статус проживання, котрі надають право відкрити бізнес - це скани дозволів, карт побиту та паспорту.

Товариство з обмеженою відповідальністю ТОВ

■ Товариство з обмеженою відповідальністю ТОВ (spółka z o.o.) є найпопулярнішою формою об'єднаних підприємств в Польщі. Це підходяща форма діяльності, наприклад, для партнерів, які хочуть зберегти безпосередній нагляд за справами компанії та обмежувати ризик відповідальності лише до своїх внесків (відсутність відповідальності особистим майном).

Якщо у вас немає повноважень на створення бізнесу, ви можете створити товариство з обмеженою відповідальністю. Товариство з обмеженою відповідальністю це суб'єкт права, який може бути сформований одним або кількома партнерами. Його засновниками можуть бути фізичні або юридичні особи, незалежно від їх національності та місця проживання. Мінімальний статутний капітал становить 5000 злотих. Під час створення товариства ви повинні додати декларацію, що компанія є іноземцем, та вказати адреси для обслуговування партнерів та представництва.

У випадку товариства потрібен повний бухгалтерський облік - тобто іноземець повинен скористатися послугами бухгалтерського бюро.

Створення товариства не займає багато часу, все можна зробити за допомогою платформи S24. Щоб створити товариство он-лайн, кожен з партнерів повинен мати довірений профіль користувача (див. Першу частину посібника для іноземців у Лодзі під назвою «Перші кроки», розділ 4 «ТЕЛЕІНФОРМАЦІЙНА ПЛАТФОРМА E-PUAP» на сторінці 15, як його отримати), за допомогою котрого будуть підписані документи та заяви. Податковий збір при реєстрації компанії становить 351 злотих і сплачується в момент надіслання повного набору документів, заповнених та підписаних до суду.

ПОДАТКИ В КОМПАНІЇ

Кожен підприємець повинен платити та розраховувати податки під час ведення підприємницької діяльності. Однак у випадку товариства з обмеженою відповідальністю подається декларація CIT - податок на прибуток юридичних осіб.

PIT є прямим податком на доходи фізичних осіб, а суб'єктом оподаткування є фізична особа, яка отримує прибуток. PIT стягується з польських резидентів та з осіб, які не мають польської резиденції податкової.

Щоб сплатити податок на доходи фізичних осіб, потрібно підготувати та подати річну податкову декларацію. Така декларація є умовою сплати податку або повернення переплати податку.

Щоб правильно задекларувати податок на доходи фізичних осіб зверніть увагу на:

- правильність декларації;
- зазначення прибутку, витрат, доходу, суми тощо;
- підпис;
- якщо ви платите вперше, варто проконсультуватися зі своїм бухгалтером.

Більше інформації на тему податку на доходи фізичних осіб (PIT) знайдете в 1-му томі.

На веб-сайті podatki.gov.pl ви можете знайти інформацію про види податків, їх специфіку, а також права та обов'язки платників податків.

Інформацію про сплату податків ви можете знайти на веб-сайті: lodzkie.kas.gov.pl/lodzki-urząd-skarbowy-w-lodzi

Лодзинське Податкове Управління
Адреса: алея Kościuszki 85,
Лодзь 90-436
Телефон: +48 42 253 05 00
Електронна пошта: lodzki.us@mf.gov.pl

Перше Лодзинське Податкове Управління Лодзь-Балути
адреса: вул. Zachodnia 47,
Лодзь 91-066,
телефон: +48 42 253 56 00, електронна пошта: 1us.lodz.baluty@mf.gov.pl

Друге Лодзинське Податкове Управління Лодзь-Балути
Адреса: вул. Św. Teresy 105,
Лодзь 91-222,
телефон: +48 42 253 40 00, електронна пошта: 2us.lodz.baluty@mf.gov.pl

Перше Лодзинське Податкове Управління Лодзь-Гурна
Адреса: вул. Wróblewskiego 10,
Лодзь 93-578, телефон: +48 422588100,
електронна пошта:
1us.lodz.gorna@mf.gov.pl

Друге Лодзинське Податкове Управління Лодзь-Гурна
Адреса: вул. Wróblewskiego 10A,
Лодзь 93-578,
телефон: +48 42 258 82 00,
електронна пошта:
2us.lodz.gorna@mf.gov.pl

Лодзинське Податкове Управління Лодзь-Середмістя
Адреса: вул. Dowborczyków 9/11,
Лодзь 90-019,
телефон: +48 42 253 06 00,
електронна пошта:
us.lodz.srodmiescie@mf.gov.pl

Лодзинське Податкове Управління Лодзь-Відзев
Адреса: вул. Papiernicza 7,
Лодзь 92-312,
телефон: +48 42 275 08 00,
електронна пошта:
us.lodz.widzew@mf.gov.pl

Бухгалтерія

Ведучи власний бізнес, потрібно подумати про бухгалтерський облік.

Індивідуальна господарська діяльність може скористатися спрощеним бухгалтерським обліком. Це можливо, якщо операційний дохід за попередній рік не перевищує 2 000 000 євро. Спрощений бухгалтерський облік не вимагає ведення повних книг бухгалтерського обліку і доступний у трьох варіантах: Книга прибутку і витрат, Зафіксована податкова ставка та Податкова карта.

■ Книга обліку прибутку і витрат базується на веденні документу, який фіксує всі прибутки та витрати компанії, на основі яких обчислюється сума податку. Підприємства, що використовують дану книгу обліку, не сплачують податок за ті облікові періоди, в яких вони не мали виторгу.

■ Зафіксована податкова ставка від прибутку (Ryczałt od przychodów ewidencjonowanych) базується на тому, що платник податку сплачує фіксовану ставку податку, розмір якої залежить виключно від виду діяльності, що ним виконується.

■ Податкова карта базується на сплаті фіксованої суми податкового зобов'язання, незалежно від суми отриманого доходу. Сума податку залежить від виду підприємницької діяльності, кількості працевлаштованих людей та кількості мешканців, які проживають у місці, де ведеться діяльність.

■ Повний бухгалтерський облік надається для товариств з обмеженою відповідальністю та для підприємців, які перевищили чистий прибуток (нетто) від продажу товарів, продуктів та фінансових операцій 2 мільйонів євро, перерахованих у злотих за середнім курсом, оголошеним Національним банком Польщі в перший робочий день жовтня попереднього року.

Повний бухгалтерський облік дозволяє реєструвати прибутки та витрати, розраховувати суму податкових зобов'язань та отримувати повне уявлення про фінансовий стан компанії. В повному бухгалтерському обліку застосовуються такі документи: головна бухгалтерська книга (księga główna), допоміжні книги, перелік активів та пасивів або звіт про обороти та залишки.

Соціальне страхування

Соціальне страхування включає пенсійне забезпечення, пенсії за інвалідність, нещасний випадок та хвороби.

Обов'язковому пенсійному страхуванню, страхуванню на випадок інвалідності та нещасного випадку, але звільнений від страхування на випадок хвороби, підлягає працівник:

- якщо він виконує агентський договір, договір доручення або договір про надання послуг або співпрацює при виконанні цих договорів;
- якщо він веде несільськогосподарську діяльність або співпрацює при її виконанні;
- якщо він священнослужитель.

Обов'язковому пенсійному страхуванню та страхуванню на випадок інвалідності, але звільнена зі страхування на випадок хвороби та нещасних випадків, підлягає особа:

- якщо отримує допомогу у зв'язку з вагітністю та пологами або допомогу, котра дорівнює допомозі у зв'язку з вагітністю та пологами, або перебуває у відпустці в зв'язку з вихованням і не має права на пенсію чи пенсію по інвалідності чи до інших прав на загальнообов'язкове соціальне страхування;
- якщо отримує допомогу по догляду, спеціальну опікунську допомогу або допомогу для опікуна;
- є членом наглядової ради та отримує винагороду за виконання цієї функції.

Діючи в Польщі, на даний момент ви можете мати соціальне страхування лише в одній країні. Це має бути країна де ви проживаєте або країна, де знаходиться ваш діловий центр інтересів. Для того, щоб визначити в якій країні здійснюється значна частина діяльності, слід звернути увагу на товарообіг, час роботи, кількість послуг або дохід. Документом, котрий визначає де потрібно сплачувати внески - є сертифікат A1 (Zaświadczenie A1). Коли ви ведете бізнес відповідно до правил, що застосовуються до польських підприємців, ви можете вирішити питання страхування в Фонді Соціального Страхування ZUS.

Фонд Соціального Страхування ZUS - zus.pl

Відділення в Лодзі

Адреса: вул. Zamenhofa 2, Лодзь 90-431

Територіальне охоплення: Місто Лодзь – дільниці: Середмістя, Полісся, частина Відзева, Гміна-Андресполь, Новосольна

Відділення в Лодзі

Адреса: вул. Kilińskiego 7/11, Здунська Вола 98-220

Територіальне охоплення: місто - Здунська Вола, Гміни – Бучек, Ласк, Сенджеєвіце, Шадек, Відава, Воджеради, Заполіце, Здунська Вола

При наданні транскордонних послуг немає необхідності реєструвати діяльність в системі соціального страхування. Вам потрібно отримати сертифікат A1 (zaświadczenie A1) у страховій установі вашої країни.





4

КУЛЬТУРА

Традиції та свята

- Свято Трьох Царів (6 січня)
- День закоханих (14 лютого)
- Карнавал
- Утоплення Мари
- Вербна неділя
- Страсний тиждень
- Великдень
- Зелені свята
- Боже Тіло
- Святого Яна (ніч Купала, Сobotка) (23 червня)
- Усіх святих (1 листопада)
- День всіх померлих (2 листопада)
- День Андрія (ніч з 29 на 30 листопада)
- Святого Миколая (6 грудня)
- Святвечір (24 грудня)
- Різдво (25 грудня)
- Переддень Нового року - Sylwester
- Новий рік

Вихідні дні

- 1 січня – Новий Рік
- 6 січня – Свято Трьох Королів
- Перший день Великодня (рухоме свято)
- Другий день Великодня (тобто Великодній понеділок, рухоме свято)
- 1 травня – Державне свято
- 3 травня - Державне свято
- Перший день Зелених свят (рухоме свято, але завжди в неділю)
- День Тіла Божого (тобто літургійна урочистість Найсвятішого Тіла та Крові Господньої, рухоме свято, припадає на четвер)
- 15 серпня - Успіння Пресвятої Богородиці
- 1 листопада - Всіх Святих
- 11 листопада - День Незалежності
- 25 грудня - перший день Різдва
- 26 грудня - другий день Різдва

Культура для іноземців

Лодзь вважається містом чотирьох культур. У XIX столітті відбувся величезний розвиток Лодзі, пов'язаний з текстильною промисловістю. До Лодзі приїжджали нові мешканці, які шукали роботу. У 1815 р. в Лодзі проживало менше 1000 чоловік, у 1915 р. було вже 600 000 жителів (у 600 разів більше!). У Лодзь прибули не лише поляки, а й іммігранти з різних куточків Європи. Нові мешканці принесли із собою різні релігії та звичаї. Окрім поляків, значну частину населення становили євреї, які приїжджали в Лодзь не лише з інших польських міст, а й з-за кордону. Євреї були заможною групою, яка займалася торгівлею та ремеслами. Вони також володіли фабриками та банками. До Лодзі були привезені кваліфіковані фахівці, переважно з Німеччини. Серед жителів з'явилися також і росіяни, які обіймав офіційні посади.

В даний час майже 1/5 жителів Лодзі - іноземці, переважно з-за східного кордону. Місто вживає різних заходів, щоб допомогти їм інтегруватися та пізнати Лодзь.



■ Фестиваль 4 культур

Фестиваль «Лодзь чотирьох культур» проводиться з 2010 року і є продовженням Фестивалю Діалогу Чотирьох Культур, створеного Вітольдом Книхальським у 2002 році. Це подія, що поєднує елементи музики, театру, літератури, кіно та візуального мистецтва. Він орієнтований на дуже широку аудиторію різного віку. Назва фестивалю стосується чотирьох культур, які вплинули на історію Лодзі: німецької, єврейської, польської та російської. Ідея народилася внаслідок історичного діалогу культур, що тривав у Лодзі протягом багатьох десятиліть. Але на даний час він розширює свою ідею на інші сфери діяльності та культури, які присутні у місті. З одного боку, фестиваль має на меті показати потенціал мистецького середовища в Лодзі, а з іншого, завдяки запрошуванню гостей з Польщі та з-за кордону, хоче спільно створювати нові культурні події не лише місцевого значення, а національного та міжнародного.

4kultury.pl

■ **Міжнародний фестиваль молодіжної творчості "Народні натхнення"**, організатор: Фондація Просування та Підтримки Творчості Convivo (Fundacja Promocji i Wspierania Twórczości Convivo), термін: липень

Міжнародний захід, що популяризує спадщину культури народної та традиційної у творчості молодих артистів з Лодзинського регіону, країни та за кордоном у галузі танцю, музики, фотографії та дизайну. Ідея фестивалю полягає у презентації та популяризації, особливо серед молоді, багатих культурних традицій різних народів та етнічних груп у світі.

folkoweinspiracje.pl

■ **Міжнародні Фольклорні Майстер-класи**

організатор: Відзевський Дім Культури, Центр Молодіжної Культури. Цинк концертів, парадів та майстер-класів на території Лодзі та Лодзинської області за участі фольклорних колективів з усього світу. Програма також включає майстер-класи з народних танців, пластичні конкурси та фотоконкурси, сімейні пікніки, зустрічі міжкультурної інтеграції, лекції, музичні концерти та покази мод, натхненні народною культурою. Організовується з 1989 року.

wdk.pl/index.php/glowne-imprezy/miedzynarodowe-warsztaty-folklorystyczne

Інші фестивалі та найцікавіші культурні заходи в Лодзі

■ **Свято Лодзі**

Кілька сотень тисяч людей святкують день народження Лодзі. Жителі Лодзі та гості з усієї Польщі веселяться на численних концертах на вулиці Пьотковська. У попередніх святкуваннях тішилися попитом численні прогулянки, фестивалі, покази, святкування в аквапарку. Лодзь не забуває про своїх нових мешканців. У 2019 році кілька тисяч українців розважились на концерті Kozak System.

Наступний День народження Лодзі відбудеться з 24 по 25 липня 2021 року.

■ **Фестиваль світла в Лодзі**

Вже від 2011 року Light.Move.Festival протягом трьох жовтневих вечорів змінюється образ центру міста Лодзь. Вулиці, площі та парки прокидаються, осяяні різноманітним фарб, оживають динамічною грою вогнів, і перш за все - вони зачаровують глядача саявом, прихованим удень. LMF притягує до Лодзі сотні тисяч гостей з Польщі та з-за кордону та ефективно будує бренд найкращого фестивалю світла в Польщі. Під час заходу в 2019 року Лодзь відвідало близько 550 000 людей, зачарованих сучасним мистецтвом та незвичайними інсталяціями на просторах сучасного міста.

Широкоформатні шоу в технології 2D / 3D картографування, що проводяться на фасадах еклектичних будівель в Лодзі, художнє освітлення багатоквартирних будинків, розташованих вздовж головних вулиць, аудіовізуальні вистави в постіндустріальних районах та незліченні об'ємні інсталяції - це лише частина насиченої програми кожного видання LMF. Окрім цього, концерти, наукові конференції та дивовижна атмосфера.

■ Фестиваль Трансатлантик

Видатне світове кіно та музика. Легендарні та молоді митці, представники всіх кіно професій та музичних професій, сотні показів, а також численні музичні події.

Фестиваль «Трансатлантик» у Лодзі - це мистецька платформа, яка завдяки музиці та кіно створює міцніші зв'язки між суспільством, мистецтвом та навколишнім середовищем, надихає на дискусії про актуальні соціальні проблеми. Це визнаний міжнародний фестиваль нового покоління, який формує свою ідентичність, поєднуючи зі спеціальною пропозицією, котра спрямована на кіноіндустрію, із широким доступом до освітньої програми та соціальної активації.

Засновником та директором фестивалю є видатний композитор, лауреат Оскара - Ян Качмарек

transatlantyk.org

■ Фото-фестиваль

Фото-фестиваль був створений в 2001 році як одна з перших фотографічних подій у Польщі. Це свято фотографії в Лодзі щороку збирає 20 000 людей, для того щоб представити різні форми фотографії, а також форум для дискусій про мистецтво та суспільство, та платформа для обміну досвідом між творцями та користувачами. Семінари супроводжуються лекціями та дискусійними панелями.

19-й Міжнародний фестиваль фотографії у Лодзі відбудеться 4-21 червня 2020 року

fotofestiwal.com

■ Фестиваль дизайну в Лодзі

Фестиваль дизайну - це найважливіша міжнародна подія в Центральній та Східній Європі, присвячена мистецтву дизайну. Представляє дизайн у різних його варіантах - від промислового дизайну, через художній та ремісничий дизайн, до графічного дизайну, архітектури та моди. Він також підтримує початківців дизайнерів, надаючи найкращим з них шанс виграти приз у розмірі 20 000 злотих.

lodzdesign.com

■ Sound edit

Міжнародний фестиваль музичних виробників - це місце щорічних зустрічей найвидатніших музичних виробників та звукорежисерів. Це також концерти, майстер-класи, дискусії та унікальна нагорода «Людина із золотим вухом».

■ Łódź Disco Fest

Найкращі зірки поп музики. Польські та іноземні артисти на одній сцені.

lodzdiscofest.pl

■ Фестиваль коміксів та ігор

Найбільша подія цього типу в Центральній та Східній Європі. Це можливість познайомитися з найвідомішими творцями коміксів. Це також добрий момент покупок на виставкових стендах, участі у майстер-класах, ігрових турнірах та відвідуванні виставок. 30-тий випуск фестивалю, організованого в 2019 році в залі Експо-Лодзь у Лодзі, відвідало понад 20000 людей.

komiksfestiwal.com

■ Cinergia Festival

Форум Європейського Кіно - єдиний фестиваль у Польщі, присвячений виключно європейському кіномистецтву. Програма включає огляд нового європейського кіно, зустрічі з кінематографістами та акторами та конкурси на найкращий польський та європейський дебют, а також конкурс польської музики до кіно Kamer-TON.

■ Мистецтво та дизайн

Лодзь - Місто Мистецтва. Фестиваль Енергія Міста Міжнародне Triennale Малі Форми Графіки, Польща - Лодзь Міжнародне Triennale Текстилю Łódź Young Fashion

■ Музика і танець

Міжнародний Фестиваль та Конкурс Музичних Індивідуальностей «Фестиваль танців» («Tansman Festival»)

Літня Академія Джазу - Легенди польського та світового джазу

Фестиваль Geyer Music Factory

Лодзинський Хоровий Фестиваль «Cantio Lodziensis»

Міжнародний Фестиваль Łódź Tango Salon Festival Adi Jazz Festival

Фестиваль Танцювального Протистояння Лодзинські Балетні Зустрічі

Обласний Музичний Фестиваль для Дітей та Молоді «Ноти мрій»

Лодзинські Танцювальні Протистояння

■ Фільм

Форум Європейського Кіно – Медіа Фестиваль Orlen Cinergia

Festiwal «Людина в небезпеці»

Фестиваль Природничих Фільмів імені Пухальського Літній Кінофестиваль

«Połówka»

Фестиваль Критиків Кіномистецтва «Камера Дія»

■ Театр

Міжнародний Фестиваль Приємного та Неприємного Мистецтва

Фестиваль Театральних Шкіл Літня сцена

Міжнародний Фестиваль Театральна Карусель Доторкнись до Театру

Національний Фестиваль Театрів Одного Актора MonoFest

Міжнародний Театральний Фестиваль Ретроспективний Фестиваль Off

Північний Швейний Заклад ДОК Шиття культури

Фестиваль Дошкільних Театрів імені Генріка Рила

Фестиваль Театру Молоді / Національний Огляд Дитячих та Молодіжних Театрів

«Dziatwa»

Національні Протистояння Молодіжний Театрів «Більше ніж театр»

Міжнародний Фестиваль Анімаційного Мистецтва AnimArt

■ Література

Фестиваль Story – Оповідання Фестиваль Пульс Літератури у Лодзі

■ Інтердисциплінарність

Фестиваль Лодзь Чотирьох Культур, Міжнародний Фестиваль Коміксів та Ігор у

Лодзі, Ігри Свободи, Лодзь - Місто Жінок

«Моє мистецтво - моє життя». Огляд художніх робіт осіб з обмеженими

можливостями Обласний Фестиваль Творчості Абстинентів «Надіє веди»

Круїз на Бергамути - фестиваль дитячої пісні до кіно

Твардоянські дні - Лодзинський Фестиваль Творчості отця Яна Твардовського

Установи культури

У Лодзі діє 20 музеїв, включаючи знані на міжнародній арені Європи - Центральний Музей Текстилю, Єдиний у Польщі Музей Кінематографії, Музей Анімації, Музей Художньої Книги та Музей Мистецтв з найбільшими колекціями сучасного мистецтва.

Для глядачів діє близько 20 театральних сцен, діють численні галереї, кінотеатри, доми культури та друга за величиною в країні, мережа міських бібліотек.

Актуальну інформацію про культурні установи можна знайти на веб-сайті Мерії Міста Лодзь:

uml.lodz.pl/kultura/instytucje-kultury/muzea

uml.lodz.pl/kultura/instytucje-kultury/teatry

uml.lodz.pl/kultura/instytucje-kultury/galerie

uml.lodz.pl/kultura/instytucje-kultury/kina

uml.lodz.pl/kultura/instytucje-kultury/domy-kultury

■ Відзевський Дім Культури wdk.pl

Іноземці (особливо діти) охоче користуються пропозицією Дому Культури. Заняття правда платні, але за доступною ціною.

■ Дім Культури «502»

Адреса: вул. А. Sacharowa 18, Лодзь 92-525, телефон: + 48 42 673 35 99, електронна пошта: admin@wdk.pl

Головною метою закладу є проведення широких освітніх заходів у сфері:

- кіно освіта (семінари кіно, заняття з кіно в школі, зустрічі з кінематографістами);
- театральна освіта (театральні колективи, театральні заняття, театральні презентації, заняття з драматургії);
- художня освіта (мистецькі класи, творчі заняття, майстер-класи під відкритим небом, виставки та мистецькі конкурси);
- танцювальна освіта (курси парних танців, заняття з сценічних танців, танцювальні турніри);
- екологічна освіта (лекції, поїздки, програми на свіжому повітрі);
- психологічна освіта (групові заняття, консультації та індивідуальні консультації);
- профілактика антинаркотична та антиалкогольна (лекції, спілкування, кінопокази);
- музична освіта (гра на інструментах);
- спортивні заходи (гімнастика, йога, школа здорового хребта, карате, капоейра);
- вивчення іноземних мов;
- курси з обслуговування комп'ютера;
- освітні та мистецькі проекти.

Більше того, також проводяться концерти, вистави та заходи на свіжому повітрі.

■ Дім Культури «Аріадна»

Адреса: вул. Niciarniana 1/3, Лодзь 92-208, телефон: + 48 42 678 47 41,
електронна пошта: ariadna@wdk.pl

Головною метою закладу є проведення широких навчальних заходів у сфері:

- регіональна освіта (семінари, фестивалі, конференції);
- історична освіта (історичні майстер-класи, лекції, зустрічі);
- танцювальна освіта (танцювальні колективи, танцювальні протистояння, танцювальні майстер-класи).

Діяльність культурного центру "Аріадна" - це загальноприйнята анімація та культурна освіта.

Основним аспектом цієї діяльності є танцювальна освіта, що проводиться в різних вікових групах. Праця в існуючих танцювальних колективах має на меті задовільнити інтерес до танцю, ознайомити учасників з різними видами танцю та техніками танцю та показати способи та можливості вираження.

■ Дім Культури «Вид»

Адреса: алея J. Piłsudskiego 133, Лодзь 92-318,
телефон: + 48 42 67492 30,
електронна пошта: widok@wdk.pl

Дім культури, в якому домінуючу роль відіграє широко прийнята художня освіта: мистецтво, ремесла та музика.

Бібліотека

Бібліотека - це не тільки полиці з книгами. Окрім збору, розробки та надання колекції книг, журналів та мультимедіа (аудіо книг), установа бере участь у багатьох інших проектах:

- Зустрічі з авторами, літературні заходи, виставки та концерти.
- Забезпечення простору читачам для підготовки ними заходів. Читач може створити дискусійний клуб або ініціювати акцію, яка об'єднує людей з подібними інтересами - бібліотека є ідеальним місцем для таких проектів.
- Підготовка занять та майстер-класів для організованих груп, в т. ч. для дошкільнят та школярів; є також пропозиція, орієнтована спеціально на людей похилого віку.

У вибраних відділеннях читачі можуть користуватися комп'ютерними пунктами, оснащеними принтером та сканером. Також організуються ІТ-курси. Поступово широкосмуговий доступ до Інтернету стане доступний у кожному відділенні.

Окрім книг та аудіо-книг, ви можете позичити електронні книги - з бази даних EBSCO, розробленої спеціально для читачів публічних бібліотек.

Як записатися до бібліотеки?

Для приєднання до бібліотеки потрібен дійсний документ, що посвідчує особу (посвідчення особи, шкільний квиток, паспорт, карта сталого побиту).

Потім прочитайте правила, заповніть реєстраційну форму та підпишіть зобов'язання. За неповнолітню особи відповідає доросла особа.

Реєстраційну карту можна заповнити у відділенні бібліотеки або принести вже заповнену. У бібліотеці ви отримуєте бібліотечну картку, і ви можете повністю користатися пропозицією бібліотеки. biblioteka.lodz.pl

Доступні курси польської мови

Якщо ви саме приїхали до Польщі і погано говорите польською мовою або маєте бажання розвинути свої мовні навички, або навіть хочете скласти держаний іспит на сертифікат з польської мови, тоді цей розділ написаний саме для вас.

Польську мову можна вчити у університетах, в приватних школах або на мовних курсах. Нижче вибрані курси.

■ Центр польської мови для іноземців Лодзинського Університету

sjpdc.uni.lodz.pl

Курси:

- Підготовчі курси до сертифікованого іспиту з польської мови;
- Підготовчий курс до навчання в Польщі;
- Курси польської мови – багато пропозицій.

Контакт:

Телефон: +48 42 635 47 00,

електронна пошта: sjpdc@uni.lodz.pl

■ Мовний Центр Лодзинського Політехнічного Університету

cj.p.lodz.pl/in-english/for-intl-student/polish-courses

Студенти, котрі навчаються на програмі Erasmus, можуть відвідувати курси польської мови:

- Інтенсивний курс польської мови;
- Базова польська мова А1;
- Базова польська мова А1+;
- Культура та польська мова;
- Польська мова А2.

Контакт:

телефон: +48 42 631 2810,

електронна пошта: cj@adm.p.lodz.pl

■ Курс польської мови для вишів («POLSKI NA STUDIA») - Академія Соціальних Наук

multi.san.edu.pl

Курси для іноземних російськомовних студентів. Курс готує студентів до іспитів з польської мови і доступний для студентів поза межами Академії Соціальних Наук.

Контакт:

Телефон: +48 780105 780,

електронна пошта: multi@san.edu.pl

■ **Курси польської мови для іноземців - Вища Школа Економіки та Управління в Лодзі**

sweiz.pl/kursy-i-szkolenia

Пропозиція:

- Курс 8–ми тижневий;
- Курси на вихідні;
- Літній курс 3 тижневий;
- Курс з посиленням на медичний профіль;
- Курс з посиленням на економічно-лінгвістичний профіль.

Контакт:

телефон: +48 42 642 30 50,

електронна пошта: rektorat@swseiz.pl

■ **Курс польської мови для іноземців – Центр Іноземних Мов MLC**

studium.com.pl/jezyki/polish-for-foreigners

Контакт:

Адреса: алея Kościuszki 59/61, Лодзь 90-514,

телефон: +48 42 633 34 36,

електронна пошта: studium@studium.com.pl

■ **Курси польської мови - POLONUS school**

polonuslodz.com/pl/o-nas

Контакт:

телефон: +48 795 097 302,

електронна пошта: biuro.polonus-lodz@home.pl

■ **Курс польської мови для російськомовних «GOWORI.PL»**

facebook.com/groups/Goworipl

Контакт:

Адреса: вул. Piotrkowska 65 квартира 29, Лодзь 90-422,

телефон: +48 663 995 285, +48 663 994 980,

електронна пошта: polski@gowori.pl

■ **NAWOSTOK**

facebook.com/OJRNaWostok

Контакт:

Адреса: алея Kościuszki 80/82, Лодзь 90-437,

телефон: +48 574 682 293

■ **Курс польської мови для іноземців в Лодзі – Школа іноземний мов Be Smart**

besmartlodz.pl/kurs-jezyka-polskiego

Контакт:

Адреса: вул. Wapienna 15, 2 поверх, Лодзь 91-087,

телефон: +48 889151137,

електронна пошта: szkola@besmartlodz.pl

■ Курс польської мови - Together School

together-school.pl/pl/kursy_polskiego_w_lodzi

Контакт:

електронна пошта: biuro@together-school.pl

телефон: +48 730 954 779

Пам'ятайте, що при вступі майже всі навчальні заклади вимагають сертифікат, що підтверджує володіння мовою.

Для дорослих та молоді у віці 14-17 років є можливість перевірити рівень компетенцій з мови за допомогою Державного Сертифікованого Іспиту з польської мови. Скласти іспит можуть всі іноземці та громадяни Польщі, котрі постійно проживають за кордоном.

Детальна інформація про сертифікацію польської мови, як іноземної мови, можете знайти на сайті: certyfikatpolski.pl або на сайті nawa.gov.pl/jezyk-polski/certyfikacja

Питання можна відправляти на електронну адресу: certyfikacja@nawa.gov.pl або за телефоном: + 48 22 390 35 37

Неурядові організації НУО (NGO), місця зустрічей, інтеграційні заходи

НУО – що це? Чи могу створити НУО?

НУО (non governmental organisation) - це неурядова організація, діяльність якої не спрямована на отримання прибутку. Характерною особливістю неурядових організацій є відсутність пов'язання з органами державної влади. НУО - це насамперед фонди та асоціації.

До неурядових організацій також належать: спортивні клуби та учнівські спортивні клуби, організації, що діють на основі окремих нормативних актів, такі як Польський Червоний Хрест, Польська асоціація земельних ділянок, мисливські клуби, соціальні комітети, соціальні кооперативи, торгові палати, ремісничі палати, групи, такі як клуби житлових масивів або групи підтримки, групи самопомоги.

Маєте наміри створити організацію або керуєте вже існуючою? Маєте наміри працевлаштувати працівників? Задумуєтесь про платні послуги чи про підприємницьку діяльність? Сумніваєтесь ви щодо податків та бухгалтерії?

Ознайомтеся із сайтом: opus.org.pl

Центр OPUS проводить навчальні курси та консультує. Кілька сотень спільників користуються щорічно допомогою. Вони отримують допомогу у реалізації проектів, вивчають проблеми у галузі права, бухгалтерського обліку та фандрайзingu та реєструють організації. Центр OPUS підтримує активістів неформальних груп, пояснює існуючі процедури та радить де зустріти партнерів та союзників для запланованих заходів.

■ Коворкінг для НУО. Безкоштовні робочі місця та конференц-зали.
Центр OPUS запрошує вас скористатися безкоштовним простором COWORKINGOWE1. В рамках пропозиції:

- робочі кімнати, індивідуальні;
- шафи для документів та ваших речей;
- кімнати для переговорів;
- адреса для кореспонденції в центрі міста;
- конференц-зал (до 50 осіб);
- wi-fi, офісне та презентаційне обладнання (проектор, телевізійні екрани);
- постійний контакт з радниками Центру OPUS.

Пропозиція скерована до неурядових організацій, які не ведуть підприємницьку або платну діяльність, але планують економити, та для неформальних груп, які планують зареєструватися у формі PES. Набір триває постійно, до моменту вичерпання вільних місць.

Контакт: телефон: +48 42 207 73 39, +48 509 899 449

Електронна пошта: Lco@opus.org.pl

Або особисто: вул. Narutowicza 8/10

■ Центр OPUS

opus.org.pl

Контакт:

Адреса: вул. Narutowicza 8/10, Лодзь 90-135,

телефон: +48 509 899 449,

електронна пошта: opus@opus.org.pl

■ Центр Діалогу імені Марка Едельмана

centrumdialogu.com

Центр Діалогу імені Марка Едельмана – ця установа була створена в 2010 році. Його метою є проведення заходів у галузі популяризації багатокультурної і багатоетнічної спадщини Лодзі, з особливим акцентом на єврейську культуру та інших культур, що мають значний вплив на розвиток міста.

Центр діалогу проводить освітні заходи, організовує багатокультурні заходи (наприклад, Дні німецької, польської, єврейської, російської та ромської культури), проводить заходи щодо вшанування пам'яті Вцілілих та Справедливих Серед Народів Світу та їх сімей, а також прогулянки, відкриті лекції, виставки та концерти або вистави. Діяльність закладу включає також видавничу діяльність. Проекти, підготовлені Центром Діалогу імені Марка Едельмана мають характер як міжнародний, так і місцевий.

Контакт:

Адреса: вул. Wojska Polskiego 83, Лодзь 91-755,

телефон: +48 42 636 38 21, +48 506155 911,

електронна пошта: biuro@centrumdialogu.com

■ Фонд FERSO

Діяльність Фонду скерована в основному до вчителів, а також до школярів та дошкільнят, до молоді та місцевих громад.

Контакт:

Адреса до кореспонденції: Фонд Освіти та Розвитку Громадянського Суспільства

Графік роботи офісу: понеділок – п'ятниця 10.00 – 17.00

Адреса: вул. 28 Pułku Strzelców Kaniowskich 71/73 (2 поверх), Лодзь 90-558

Телефон: +48516089392

Електронна пошта: fundacja.ferso@gmail.com

До організацій близьким мігрантам, належать:

■ Асоціація українців в Польщі (поблизу Лодзі)

Вул. Pomorska 22

Зустрічі відбуваються в суботи та неділі.

■ Асоціація Білоруський Дім

bialoruskidom.pl / facebookcom/bialoruskidom

адреса: вул. Piotrkowska 31, приміщення 52, Лодзь 90-410

Місія асоціації – ініціювати, підтримувати та проводити всебічну співпрацю, котра стосується культури та мистецтва, передусім білоруської, російської та української. Інші нації та меншини також вітаються.

■ Асоціація Польща-Білорусь – відділ Лодзь

Асоціація Польща-Білорусь була створена в 1992 році.

Місія асоціації – будувати та розвивати добро-сусідні відносини, співпрацю та дружбу між польським та білоруським суспільством на основі рівності, партнерства, взаємної вигоди, довіри та поваги.

facebook.com/polskabelarus

■ Міжнародний центр освіти

Адреса: Plac Wolności 12, Лодзь,

facebook@mcclodz

Заходи для дітей та дорослих російською мовою. Діти від 3 років та підлітки. Клуб батьків. Заняття: російська мова, розвиток мовлення, логопед, математика, логіка, музика, спів, карате, фотографія, творчі майстер-класи, англійська мова, польська мова (інтеграція в дитячому садку, школі та на роботі). Логопедична та психологічна консультації для дітей та дорослих. Семінари та сімейні заходи.

■ Групи для мігрантів на Facebook:

- Families in Łódź;
- Foreigners in Łódź;
- Foreigners in Lodź;
- Expats in Lodź, Poland;
- Іноземці в лодзі / Obcokrajowcy w Łodzi / Foreigners in Lodź;
- Русскоязычные в Лодзи - все о жизни русскоязычных в Лодзи / Російськомовні люди в Лодзі - все про життя російськомовних осіб в Лодзі;
- Українці в Лодзі (Ukraincy w Łodzi))) – Українці в Лодзі;
- nasha.lodz;
- Українці в Лодзі.

■ Групи для мам:

- mamy.lodz;
- Мамы в Лодзи.

■ Праця:

- Лодзь/Работа в Лодзи/поиск жилья в Лодзи;
- Українці в Лодзі. Робота. житло. люди.

Розваги з життя міста та спорт

■ Розваги та новини

Актуальну пропозицію, пов'язану з розвагами та актуальними подіями в місті, можна знайти на інтернет сайтах:

- cojestgrane.pl/polska/lodzkie/lodz;
- lodz.naszemiasto.pl;
- facebook.com/lodzkiewydarzenia;
- facebook.com/LodzkieCentrumWydarzen;
- facebook.com/dziszwlodzipl;
- facebook.com/OFFPiotrkowska;
- facebook.com/arena.lodz.

Інші профілі на Facebook:

- Діється в Лодзі - Dzieje się w Łodzi;
- Загублено в Лодзі - Zagubione w Łodzi (facebook.com/lostandfoundlodz).

■ Розважальні місця в Лодзі

- Вулиця Пьотрковська - це символ Лодзі. Це історичний торговий шлях довжиною 4,2 кілометра;
- Планетарій EC1 planetariumec1.pl;
- Центр науки і техніки EC1 ec1lodz.pl;
- Аквапарк FALA:
Адреса: алея Unii Lubelskiej 4, Лодзь 94-208,
телефон: +48 42 6 400 800,
aquapark.lodz.pl

■ Спорт

Інформація про спорт на веб-сайті Мерії міста Лодзь:
uml.lodz.pl/czas-wolny/sport

Спортивні дисципліни в Лодзі:

- футбол;
- волейбол;
- баскетбол;
- регбі.

На веб-сайті міста є детальна інформація про спортивні клуби, місця, де можна пограти, та заходи, пов'язані з цими дисциплінами.

Циклічні спортивні заходи:

- Зустріч з легкої атлетики;
- DOZ Маратон Łódź;
- Біг по вулиці Пьотрковська;
- Супер Enduro і Supercross (видовищні гонки на мотоциклах);
- Світова ліга та Ліга чемпіонів волейболістів.

Спортивні об'єкти:

- Міський стадіон на алеї Unii Lubelskiej 2;
- Міський стадіон на алеї Piłsudskiego 138;
- Зал Atlas Arena;
- Зал ім. Юзефа "Зіуна" Жилінського;
- футбольний тренувальний центр Мінерська;
- тренувальний центр Лодзянка;
- Центр моторних видів спорту;
- Затока Спорту Політехніки (Zatoka Sportu PŁ)
- Затока Спорту знаходиться в території Комплексу В Лодзинського Політехнічного Університету за адресою алея Politechniki 10.
- Затока Спорту - це спортивний об'єкт, котрий відкритий для всіх жителів Лодзі. Спортивний комплекс розділений на дві частини:
- Басейн для плавання (критий басейн, тут проводять навчання з плавання, заняття з водного фітнесу та дайвінгу)
- так звана суха зона (спортивний зал, стінки для скелелазіння, тренажерний зал, корти для бадмінтону).

zatokasportu.pl

понеділок – субота 6:00-22:00,

неділя 7:00 - 21:00

Рекреаційні об'єкти:

- криті басейни;
- закриті басейни;
- зони для купання;
- ковзанки;
- тенісні корти;
- сквош;
- фітнес та спортзали;
- парки з батутами;
- кінні клуби;
- більярдні клуби;
- стінки для скелелазіння;
- скейт парки;
- боулінг;
- поля для гольфу;
- аероклуб;
- тири.

Детальна інформація про рекреаційні заклади доступна на веб-сайті міста:
uml.lodz.pl/czas-wolny/sport/obiekty-rekreacyjne

■ Бігові площадки

- Парк ім. Юзефа Пілсудського. Перевагою цього місця є різноманітність місцевості, а це означає, що ви можете бігати по освітлених і вимощених паркових алеях, а також по пересічених місцях.
У південній частині парку ви знайдете вільно доступну поліуретанову бігову доріжку довжиною понад 2 км з м'якою поверхнею та маркуванням відстані кожні 200 метрів. Це ідеальне місце для швидкісних тренувань.
- Парк Понятовського. Це місце знає більшість бігунів у Лодзі, зокрема завдяки суботньому забігу Park run на дистанції 5-кілометрів. Парк ім. Князь Юзефа Понятовського розташований в центральній частині міста і це місце для бігу в основному на рівній поверхні. Але під час бігового заходу Decathlon Run, маршрут якого веде через дуже різноманітну місцевість, ви бачите, що це також ідеальне місце для роботи над біговою силою.
- Парк 3 травня. Це парковий комплекс з різноманітними та освітленими стежками, що дозволяють бігати тут цілий рік. Знайдете тут, серед іншого пагорб, ідеальний для бігових занять.
Вже кілька років тут проводиться серія турнірів Grand Prix Łódź City Trail. Парк також був ареною боротьби в рамках польського та світового академічного чемпіонатів з кросу.
- Парк Відзевська Гірка - тут є однойменний багатофункціональний спортивний комплекс із чотириколіійною легкоатлетичною доріжкою, тренажерним залом на відкритому повітрі та зоною для тренувань. Це також чудове місце для швидкісних тренувань та розтягування.
- Парк ім. Адам Міцкевича (колись парк Юліановських). В основному тут знаходяться асфальтові алеї. Парк частково освітлений. У ньому можна зустріти багато бігунів, а в рекреаційній частині ви знайдете пагорби, які допоможуть вам виробити бігову силу.
- Ліс Лагевницький. Вигідне місце для лодзинських бігунів, чудове місце для тренувань ультра бігу. Тут ви знайдете сотні доріжок, довгі підйоми та спуски. Це найбільша зона відпочинку в Лодзі та один з найбільших лісових комплексів у межах міста в Європі. Спеціально для бігунів існує добре позначена бігова петля на 5,5 км (www.lodzkietrasybiegowe.pl/lagiewniki), а бігуни на довгі дистанції можуть бігати по лісі (близько 20 км) по позначеній трасі. Протягом року тут відбувається багато бігових подій, серед яких: біг напередодні Нового року, напів марафон Шакал, Кубок DOZ, Гірські Лодзинські забіги.
- Стоки - Парк ім. Генерал Маріуша Заруського - це найбільш «гірський» парк Лодзі, а поруч із ним знаходиться стадіон, для спільного доступу, із 400-метровою тартановою доріжкою, тому ця комбінація дає одне з найцікавіших бігових місць, особливо для бігунів, які хочуть покращити свою швидкість.
- Люблінєк - райони навколо аеропорту та Ліс Люблінєк, другий за величиною лісовий комплекс у Лодзі. Це місця з різноманітною місцевістю, дуже популярний серед бігунів, що мешкають у районі Реткіня та його околицях.
- Руда - Вулиця Попіоли та пагорби в її околицях на Руді Пабяницькій - це місце, котре роками служить для Лодзинських бігунів. Тут тренувались Едіта Левандовська, Джоанна Хміель, учасники RKS Лодзь та сотні інших бігунів, які готувались до Лодзинського марафону. Крім того, після тренувань на Попіолах пробіжки не будуть страшні ні для кого. Поруч ви також знайдете легкоатлетичний зал RKS Łódź, де тренується, серед інших, Адам Кшчот.

■ Стартуй в Лодзі

Щороку в Лодзі відбувається кілька десятків діючих заходів. Найважливіші з них описані на веб-сайті: uml.lodz.pl/czas-wolny/sport/biegaj-w-lodzi/startuj-w-lodzi

■ Спільні тренування

У Лодзі діє понад десяток груп та бігових команд, на різних рівнях майстерності. Деякі заходи безкоштовні, за інші потрібно платити невеликі внески.

Ось найпопулярніші бігові групи з Лодзі, які тренуються разом:

- EVERRUN: facebook.com/everrun.ewa
- REEBOKRUN CREW: facebook.com/reebokruncrewpl
- BEAUTYSPORT: facebook.com/beautysport.lodz
- AKADEMIA BIEGACZA: facebook.com/Mariusz-Kotelnicki-AkademiaBiegaczapl
- TRUCHTEM PO LESIE: facebook.com/trucht.lodz
- RYSIO TEAM: facebook.com/rysioteam
- DRUŻYNA SBRT: facebook.com/sklepbiegaczalodz
- DOZ DRUŻYNA: facebook.com/lodzmaraton
- UKS ORIENTUŚ: facebook.com/OrientusLodz

■ **зелень та відпочинок**

■ Парки та газони

Інформація на веб-сайті:

uml.lodz.pl/czas-wolny/zielen-i-rekreacja

■ Парки та газони

Детально про парки в Лодзі описано на веб-сайті міста. Варто скористатися картою соціальних функцій, яка також доступна на веб-сайті: uml.lodz.pl/czas-wolny/zielen-i-rekreacja/parki-i-zielence.

У Лодзі доступні розсоліві градирні (teżnie solankowe), котрих є понад десяток та котрі загальнодоступні. Деякі з них розташовані в житлових кварталах, інші доступні в парках. Основним матеріалом таких ґрадирень в Лодзі є гілочки терну. Тут розсіл стікає вниз, розбиваючись на більш дрібні краплі. Завдяки сонячним променям та поривам вітру створюється розсільний туман, який розвивається навколо градирні, створюючи корисний для здоров'я мікроклімат.

Детальніше про розташування таких градирень на веб-сайті:

uml.lodz.pl/czas-wolny/feielen-i-rekreacja/parki-i-zielence/teznie-solankowe.

■ Ботанічний сад

Він працює щодня з 1 квітня по 31 жовтня:

- у квітні та вересні від 9.00 до 19.00 (каси працюють до 18.30);
- у травні, червні, липні та серпні від 9.00 до 20.00 (каси працюють до 19.30);
- у жовтні від 9.00 до 17.00 (каси працюють до 16.30).

Пальмовий сад

Адреса: алея Piłsudskiego 61 (парк Жрудліска 1),

телефон: +48 426749665,

електронна пошта: palmiarnia@botaniczny.lodz.pl

Пальмовий сад можна відвідати щоденно крім:

Понеділок, Нового року, перший день Різдва та Великодня, перше листопада, останній тиждень березня (25 березня - 31 березня) та перший тиждень вересня (1 вересня - 7 вересня).

Години роботи:

з квітня по вересень 10.00-18.00 (каси працюють до години 17.30)

з жовтня по березень 9.00-16.00 (каси працюють до години 15.30).

Ліси

- Ліс Лагевницький
- Урочище Аугустув
- Урочище Харцерський ліс, Хеленувек
- Урочище Люблінек
- Урочище Опольська-Бескідська
- Урочище Руда-Попьоли
- Урочище Жабенець

Місця для барбекю

Це місця, де мешканці Лодзі можуть легально робити барбекю відповідно до правил:

- Парк ім. Й. Пілсудського (на Здровю);
- Парк ім. А. Міцкевича (парк Юліановський);
- Парк над Соколівкою (біля водосховища «Лістяста»);
- Парк ім. Й. Домбровського;
- Парк ім. Р. Баден Павелла;
- Парк над Ясенем;
- Парк Джерела Олехувка;
- Парк житлового комплексу над Нерем;
- Зеленець на вул. Маратонська (між вул. Плоцькою та торговим домом Реткіня);
- Лодзинське Блоня (поблизу Гірки Реткінської);
- Скверик ім. Х. Дубаневича;
- ставки Яна (MOSiR);
- База відпочинку «Młynek» (MOSiR);
- База відпочинку «Stawy Stefańskiego» (MOSiR).

Примітка: Варто знати, що зона барбекю охоплює не всю площу даного парку / зеленої зони, а лише позначені ділянки спеціальними кошиками.

За барбекю пікнік у забороненому місці вам загрожує штраф від 500 до 5000 злотих.

Відпочинок у Лодзі

Якщо шукаєте місця для відпочинку, то є дуже корисний веб-сайт з можливістю пошуку місць на карті Лодзі, де можна, серед іншого, бігати, займатися водними видами спорту, знайти дитячий майданчик або тренажерний зал: uml.lodz.pl/czas-wolny/zielen-i-rekreacja/wypoczynek-w-lodzi

В одному місці, на карті, маємо всі пам'ятки поблизу нашого будинку.

Корисний мобільні додатки

- **Airly** - показує стан повітря. Можете перевірити чи можете піти погуляти, чи краще залишатися вдома. Перш ніж знімати або купувати квартиру, можете порівняти стан повітря у вибраних місцях. Це ідеальний мобільний додаток для перевірки цієї інформації!
- **jakdojade.pl** - Комплексний інструмент планування пересування громадським транспортом.
- **footsteps.city** - безкоштовний додаток, який є мобільним міським путівником для туристів та жителів Лодзі. Доступні екскурсійні маршрути підбираються відповідно до інтересів та рис особистості користувача - інші для хіпстера та інші для любителя мистецтва. Можете пізнати Лодзь як місто казкове, авангардне та індустріальне.
- **Olx.pl** – локально можете придбати / продати вживаний одяг, іграшки. Знайдете вакансії на роботу. Візьмете в оренду / купите / можете продати квартиру.
- **Pili in trip** - завдяки цьому додатку можете знайти назву ваших ліків у країні, в якій ви перебуваєте.
- **WatchLine Lodz** - Де на даний час є трамвай чи автобус, на який ви чекаєте? Чи є низька підлога та кондиціонер? Перевірте це на своєму смартфоні.

безкоштовний Інтернет



Де можна знайти безкоштовний Інтернет?

- Łódź Wi-Fi - це мережа з 23 безкоштовних пунктів, доступними у міському просторі Лодзі. Їх легко знайти завдяки розбірливим інформаційним табличкам або за допомогою карти, яка знаходиться на цьому сайті: wifi.uml.lodz.pl/#ok
- у великих торгових центрах
- у ресторанах швидкого харчування
- на залізничних станціях Лодзь Хойни, Лодзь Каліска, Лодзь Відзев та Автостанції PKP S.A. - дозволяє користуватися безкоштовним безпроводним доступом до Інтернету Wi-Fi.



5

РЕЛІГІЙНІ ОБ'ЄДНАННЯ - БАГАТО РЕЛІГІЙНА ЛОДЗЬ

Лодзь описується як місто чотирьох культур і релігій. У 1815 р. В Лодзі проживало менше 1000 чоловік, у 1915 р. - 600 тис. мешканців (у 600 разів більше!). До Лодзі прибули іммігранти з різних куточків Європи: євреї (які приїжджали в Лодзь не лише з інших польських міст, але й з-за кордону), німці (переважно протестанти), росіяни (більшість були православними).

Загалом наприкінці XIX століття в Лодзі було майже половина католиків, кожен третій житель Лодзі був послідовником релігії Мойсея, майже 1/5 були євангелістами і близько 2% - православними.

Костели та релігійні об'єднання в Лодзі сьогодні

Загалом у Лодзі існує кілька десятків Костелів та релігійних об'єднань.

Лодзь є місцем знаходження Лодзинської митрополії, однієї з 14 метрополій латинського обряду в Польській католицькій церкві. До її складу входить Лодзинська та Ловицька архідієцезія. archidiecezja.lodz.pl

Крім того, в Лодзі є старокатолицькі установи, представлені: Костел Старокатолицький Маріавітів - Сілезько-Лодзинська дієцезія, Костел Польсько-католицький в Польщі - парафія Святої Родини, розташований у Варшавсько-Лодзинському деканаті варшавської дієцезії, та Костел Старокатолицький в Польщі - зі столицею в Лодзі.

Парафія Костелу Старокатолицького Маріавітів святого Франциска з Асичу

Вул. Franciszkańska 27, Лодзь 91-433

Телефон/факс: +48 42 65719 90

Електронна пошта: parafia@mariawita.lodz.pl

Парафія Костелу Старокатолицького Маріавітів: mariawita.lodz.pl

Парафія Святої Родини Костел Польсько-католицький

Вул. Limanowskiego 60, Лодзь 91-045

Телефон: +48 42 65410 34

Електронна пошта: swrodzinakpk@gmail.com

sw-rodzina.wixsite.com/polskokatolicki

Парафія Старокатолицька Воздвиження Святого Хреста в Лодзі

Вул. Gdańska 143, Лодзь 90-536

Телефон: +48 42 516 516 625, +48 42 531 516 625

Електронна пошта: kancelaria@starokatolicylodz.pl

Також в Лодзі знаходиться дієцезія Польської Автокефальної православної церкви - Лодзинсько-Познанська дієцезія, одна з 6 дієцезій у Польщі, створена в 1948 році (вона охоплює найбільшу територію). Собором цієї дієцезії є собор св. Олександра Невського в Лодзі.

Канцелярія Православної Дієцезії Лодзинсько-Познанської

вул. Narutowicza 46, Лодзь 90-135,

телефон/факс: +48 42 633 41 69,

електронна пошта: kancelaria@lodz-orthodox.pl

Протестантизм у Лодзі представлений більшістю релігійних традицій як у нурті євангельському, так і в євангельському напрямі. Найбільше послідовників має Євангелічно-Аугсбурзька Церква.

Євангелічно-аугсбурзька парафія св. Матеуша в Лодзі

вул. Piotrkowska 279/283, Лодзь 90-457,

телефон/факс: +48 42 684 6672,

електронна пошта: kancelaria@lodz.luteranie.pl

Служба англійською мовою проводиться раз на місяць. Інформацію про це можна знайти на Facebook.

Баптистська Християнська Церква

вул. Nawrot 27, Лодзь 90-061, baptyscilodz.org

Молитовний Дім Баптистської Християнської Церкви в Лодзі – на вулиця

Nawrot 27. Служби проводяться щонеділі о 10:00 (церква)

та по четвергам о 17: 00 (парафіяльний будинок, четверта кімната).

Церква Євангельських Християн

- 1 Молитовний дім

Вул. Grunwaldzka 1, Лодзь 90-335,

пастор Ян Пухач: 512-249-912, lodz.kech.pl

- Молитовний дім Церкви євангельських християн «Вода Життя»

вул. Organizacji WiN 2a, Лодзь 91-843, wodazycia.com.pl

- Церква євангельських християн Молитовний дім SOLI DEO CLORIA в Лодзі,

вул. Selna 8, Лодзь 94-020

Телефон: +48 42 68753 00,

електронна пошта: sdg@poczta.onet.pl

Церква Христова в Польщі

зустрічі щонеділі в 11.00 за адресою вул. Lipowa 15/17 у Лодзі

lodz.schtomy.pl

Церква П'ятидесятників у Лодзі

- 1. Молитовний дім

Вул. Jaracza 95/97, Лодзь 90-244,

телефон: +48 4267804731, +48 502658548,

електронна пошта: biuro@nowezycielodz.pl

- Церква П'ятидесятників Молитовний дім «Еммануїла»

Вул. Kilińskiego 24, Лодзь

Телефон: +48 42 632 97 84

Неділя година 10.00 в основному

Середа година 18.00 молитва і вчення

Церква Божа в Христі

- Християнський центр «Перемога»
Вул. Perłowa 20, Лодзі 94-248
Пастор: Кароль Міхаляк
Електронна пошта: karol.michalak@gmail.com
cczwyciestwo.org
Побожності: неділя, о годині 11.00, вул. Łąkowa 3/5
- Перемога в Ісусі
Вул. Jaracza 40, Лодзь 90-252
Телефон: +48 42239 77 63, +48 660 007375
Електронна пошта: biuro@vij.org.pl
Пастор: Реймонд Адонаї
Телефон: +48 660 007375
Електронна пошта: ograumon@wp.pl
Побожності: неділя, година 10.00, вул. Jaracza 40; середа, година 18.00
- Громада Викуплених Християн у Лодзі
Вул. Rewolucji 1905 r. 44, 3 поверх; середа 10.30
Телефон: +48 791747 821
Електронна пошта: rccglodz@yahoo.com
Пастор: Едмунд Емануель, електронна пошта: eardywrite@yahoo.co.uk
Побожності: неділя, година 10.00

Церква Адвентистів сьомого дня

- Вул. Stefana Korcińskiego 67, Лодзь 90-032
Пастор Збігнєв Макарєвіч (англійська мова), телефон: +48 661480 948
Пастор Марек Міцик (англійська мова), телефон: +48 602 872 896,
lodz.adwent.pl
- Вул. Płocka 28, Лодзь 90-001
Пастор Збігнєв Макарєвіч, телефон: +48 602872896,
adwentyscigorna.pl

Церква Ісуса Христа Святих з останніх днів

Будинок зустрічей
Вул. Orła 13, Лодзь 90-317
churchofjesuschrist.org

Велику громаду міста складають Свідки Єгови, що належать до 29 зборів.
Свідки Єгови в Польщі
jw.org
22-739-16-00

Єврейська релігійна громада в Лодзі

вул. Pomorska 18, Лодзь 91-416,
телефон: +48 42633 5156,
kehilalodz.com

Мусульманська Гміна в Лодзі,

філія Лодзинської Мусульманської ліги в Польщі,
вул. Pomorska 146, Лодзь 90-234,
ummainlodz.fora.pl

Буддійська асоціація Діамантової Дороги Лінії Карма Каг'ю

Вул. Zgodna 9, Лодзь 93-371
Телефон: + 48 42 207 27 78
Електронна пошта: lodz@buddyzm.pl
lodz.buddyzm.pl

Через необхідність виявлення та пам'яті тих священних об'єктів, котрі від початку промислового Лодзі були пов'язані з чотирма громадами, які побудували місто: католиками, православними, протестантами та євреями, був створений **КУЛЬТУРНИЙ ШЛЯХ 4 ВІРОСПОВІДАНЬ**.

На інтернет-сайті можете завантажити карту та листівку, а під час прогулянки познайомитись із пам'ятниками, церквами, молитовними будинками, некрополями, пов'язаними з 4 релігіями та культурами:

uml.lodz.pl/dla-mieszkancow/abytki/promocja-dziedzictwa-kulturowego/feciezka-4-Ayznan

Навчання релігії та етики організовується в школах на прохання батьків або повнолітніх учнів.

З 1 вересня 2014 року діє принцип вираження цього бажання у формі письмової декларації. Релігія та етика не є обов'язковими предметами для учня, участь у них є добровільною. Отже, дитина може:

- брати участь у заняттях з релігії;
- брати участь у заняттях з етики;
- брати участь у заняттях з релігії та етики;
- не обирати ані етики, ані релігії.

Ви можете відмовитись від участі у цих предметах у будь-який час, також протягом навчального року.

Дитячий садок та школа зобов'язані організувати уроки релігії для групи не менше семи учнів даного класу чи групи в даному дитячому садку. Для меншої кількості учнів в класі чи в групі дитячого садка, уроки релігії повинні організуватися між відділеннями чи між класами - тобто учні різних класів чи груп відвідують заняття.

Якщо в дитячому садку чи школі менше семи учнів (діток) подають заявку на релігію або визнать, які навчаються спільно, подають заяви менше семи учнів, то керівний орган дитячого садка чи школи за погодженням із відповідною церквою чи релігійним об'єднанням організовує уроки з релігії в міжшкільному або позашкільному (поза дошкільному) катехетичному пункті.

